



STRATEGIA PROMOCJI GMINY BRUDZEW CZĘŚĆ I DIAGNOSTYCZNA



Opracowano w landbrand

landbrand
wyróżniamy miejsca

Brudzew-Poznań 2016

Spis treści

Spis treści	2
1. Wstęp.....	3
1.1. Potencjał kulturowy Gminy.....	3
1.1.1. Zasoby materialne sakralne.....	4
1.1.2. Zasoby materialne świeckie.....	7
1.1.3. Wydarzenia kulturalne	10
1.1.4. Znane postacie związane z gminą Brudzew	11
1.1.5. Potencjał ludzki w zakresie kulturowym	12
1.2. Potencjał w zakresie przyrodniczym	16
1.2.1. Zbiorniki wodne i sieć rzeczna	16
1.2.2. Ochrona przyrody.....	21
1.3. Potencjał w zakresie gospodarczym i inwestycyjnym	22
1.4. Potencjał w zakresie promocyjnym.....	33
1.5. Potencjał w zakresie geologicznym i archeologicznym	35
1.5.1. Potencjał geologiczny – kopalny las w Koźminie i Kwiatkowie.....	36
1.5.2. Potencjał archeologiczny.....	39
1.6. Potencjał w zakresie turystycznym	43
1.6.1. Baza noclegowa i gastronomiczna	43
1.6.2. Szlaki turystyczne.....	47
1.7. Analiza konkurencyjności.....	49
1.7.1. Analiza konkurencyjności – aspekt turystyczny	49
1.7.2. Analiza konkurencyjności – aspekt inwestycyjny	53
2. Analiza SWOT.....	55
3. Raport z przeprowadzonych badań	58
Wykaz tabel i ilustracji.....	64
Wykaz źródeł	65

1. Wstęp

Przeprowadzony audyt był okazją do spotkań bezpośrednich z liderami kultury, gospodarki, samorządu działającymi na terenie gminy. Ich głos jest ważnym wkładem i inspiracją obecną w wielu fragmentach dokumentu. Zrealizowane prace terenowe i spotkania ukazują wyraźnie, że Gmina Brudzew jest miejscem o ponadprzeciętnym potencjale w zakresie rozwoju zarówno terenów inwestycyjnych jak i pokopalnianych. Potencjał ten może być jedynie wykorzystany pod warunkiem działania podejmowanego bez zbędnej zwłoki opartego o realizację planów opisanych w niniejszej Strategii. Należy podkreślić konieczność natychmiastowego rozpoczęcia wdrożenia zapisów dokumentu w celu optymalnego wykorzystania szans jakie niesie za sobą zamknięcie Kopalni Węgla Brunatnego Adamów. Zaprzestanie eksploatacji kopalni jest punktem zwrotnym w historii gminy i jej mieszkańców. Tereny uwolnione przez kopalnie stwarzają realne podstawy rozwoju innowacyjnego produktu turystycznego, a uwalniany przez największego pracodawcę na terenie Gminy potencjał ludzki może stać się istotnym zasobem w rozwoju strefy działalności gospodarczej.

Diagnoza potencjału Gminy Brudzew jest wynikiem przeprowadzonego audytu obszaru, dorobku, działalności oraz spuścizny historycznej gminy. Podczas prac audytowych starano się poznać gminę, przyjmując punkt widzenia turysty bądź inwestora. Zdiagnozowany potencjał został przedstawiony w niniejszym rozdziale w kilku aspektach:

- Kulturowym
- Przyrodniczym
- Gospodarczym i inwestycyjnym
- Promocyjnym
- Geologicznym i archeologicznym
- Turystycznym

1.1. Potencjał kulturowy Gminy

W zakresie potencjału kulturowego przeanalizowano zabytkowe obiekty świeckie i sakralne, które mogą stanowić podstawę atrakcyjności turystycznej obszaru. Ponadto pod uwagę wzięto także organizowane na terenie gminy wydarzenia, które mogą w krótkim okresie generować znaczący ruch turystyczny. Przeanalizowano również potencjał ludzki – zarówno wśród postaci historycznie związanych z gminą, które wsławiły się swoimi dokonaniem, jak i wśród współcześnie związanych z gminą ludzi kultury, nauki i biznesu.

W gminie Brudzew znajduje się 15 obiektów wpisanych do Rejestru zabytków nieruchomych Krajowego Ośrodka Badań i Dokumentacji Zabytków. Są to:

Brudzew

- kościół par. pw. św. Mikołaja, 1435, 1730, nr rej.: 69 z 25.09.1930
- plebania, przy kościele pw. św. Mikołaja, pocz. XIX, nr rej.: 47/429 z 21.12.1953
- kościół pw. Świętego Ducha, ob. kaplica, 1680, nr rej.: 46/428 z 21.12.1953

- fortyfikacje ziemne, XVII, nr rej.: 245 z 17.09.1968
- zespół dworski, ul. Goleyszczynna, nr rej.: 290/32 z 30.04.1984:
 - dwór, 1900, 1945
 - park, 2 poł. XIX
 - spichlerz, XIX, nr rej.: 291/33 z 30.04.1984

Brudzyń

- zespół pałacowy, nr rej.: 292/34 z 30.04.1984:
 - pałac, 1869, 1905, 1938
 - park, poł. XIX

Galew

- kościół par. pw. Przemienienia Pańskiego i św. Walentego, 1845, 1927-30, nr rej.: 293/35 z 30.04.1984

Kolnica

- park dworski, 2 poł. XIX, nr rej.: 628/Wlkp/A z 30.04.1984
- wozownia, 1912, nr rej.: 594/Wlkp/A z 15.01.2008

Smolina

- zespół dworski, poł. XIX, nr rej.: 295/37 z 30.04.1984:
 - dwór, drewn.
 - lodownia
 - park

1.1.1. Zasoby materialne sakralne

Kult religijny oraz związana z nim chęć odwiedzania miejsc świętych czy wyjątkowych ma istotne znaczenie w ruchu turystycznym. Kościoły, cerkwie, synagogi, a także kaplice i cmentarze na całym świecie bywają miejscami odwiedzin milionów turystów, czego przykładem może być nieodległa Bazylika w Licheniu. Wśród istotnych zasobów materialnych związanych ze sferą sacrum, w dokumencie wskazano na 3 zabytkowe kościoły – dwa z Brudzewa i jeden z Galewa, a także figurę św. Bogumiła, z którą wiąże się historia Gminy.

Niewątpliwie obecnie największą atrakcyjnością z punktu widzenia odwiedzających cieszy się Sanktuarium Przemienienia Pańskiego w Galewie, które dzięki swojej randze raz w roku w sierpniu przyciąga dziesiątki tysięcy osób, biorących udział w uroczystościach odpustowych.

Kościół parafialny pod wezwaniem św. Mikołaja w Brudzewie

Wybudowany w 1455 r. staraniem ówczesnych właścicieli miasta, braci – Jana, Mikołaja i Stanisława Jarandów. Wzniesiony w stylu gotyckim, po pożarze z 1721 r., przebudowany został w stylu barokowym, co znacznie zniekształciło jego pierwotny wygląd. Jest to świątynia jednonawowa z prezbiterium równej szerokości z nawą. Przy prezbiterium, od strony północnej znajduje się zakrystia ze skarbczykiem i małą nowszą kruchtą. Przy nawie od strony południowej znajduje się kaplica Matki Bożej Brudzewskiej, dobudowana po pożarze kościoła na początku XVIII w. W stylu barokowym przebudowane zostały także okna świątyni. Naprzeciw prezbiterium znajduje się chór muzyczny przyarkadowy, wsparty na dwóch filarach.

Ilustracja 1 Kościół św. Mikołaja w Brudzewie



Fot. landbrand

Do najstarszych zabytków z okresu XIV – XVIII w., znajdujących się w świątyni, zaliczyć należy gotycką kropielnicę z przełomu XV i XVI w., wykutą w kamieniu w kształcie kielicha oraz płytę zamykającą niegdyś wejście do krypt kościelnych, pochodzącą z połowy XV w. i przedstawiającą sąd króla Salomona. Styl barokowy reprezentuje ołtarz główny, kamienny z I połowy XVIII stulecia, w którym umieszczono dwa obrazy – św. Mikołaja, patrona kościoła (pochodzący z 1885 r.) oraz Najświętszego Serca Pana Jezusa (z 1913 r.). Ołtarz boczny św. Małgorzaty, pochodzący z II połowy XVIII w., posiada cechy stylu rokoko. Umieszczono w nim obrazy św. Małgorzaty i św. Jana Nepomucena, pochodzące z przełomu XVIII i XIX stulecia. Na II połowę lub schyłek XVIII w. datowana jest ambona, znajdująca się na północnej ścianie nawy przy prezbiterium. Ołtarz w kaplicy Matki Bożej Brudzewskiej wykonany został w 1904 r. Umieszczono w nim obraz patronki kaplicy pochodzący z końca XVII w. i przemalowany następnie w II połowie XIX stulecia. W kaplicy mieści się ponadto klasycystyczny nagrobek Heleny Mojaczewskiej pochodzący z 1801 r. Ściany świątyni pokrywa polichromia wykonana przez warsztat Jana Lamparskiego w 1913 r.

Kościół pod wezwaniem św. Ducha w Brudzewie

Wzniesiony w stylu barokowym w 1680 r. z fundacji Wojciecha Radolińskiego. Po zawaleniu się fasady, które miało miejsce w 1868 r., świątynia została skrócona od strony zachodniej. Dziś jest to kościół jednonawowy z prezbiterium zamkniętym wielobocznie. Przy nim, od strony północnej, znajduje się zakrystia sklepiona kolebkowo z lunetami. Do najcenniejszych zabytków znajdujących się wewnątrz świątyni należy bez wątpienia zaliczyć wczesnobarokowy ołtarz główny,

Ilustracja 2 Kościół pod wezwaniem św. Ducha



Źródło: www.okwozownia.pl

pochodzący z I połowy XVII w. z rzeźbami Matki Boskiej z Dzieciątkiem i Ducha Świętego oraz amboną, wykonaną około 1650 r.

Sanktuarium Przemienienia Pańskiego w Galewie

Historia powstania Galewskiej świątyni wiąże się z wydarzeniami z 1837 roku, kiedy w okolicy panowała epidemia cholery. Szukający pomocy u Boga, mieszkańcy Turku pielgrzymowali na kolanach do położonej w Galewie kaplicy. Gdy dotarli do położonego niedaleko krzyża, epidemia ustała. Dla upamiętnienia tego zdarzenia, w 1845 roku został wybudowany kościół w Galewie p.w. Św. Jana Nepomucena, staraniem i kosztem fundatorów Marii i Wincentego Przechadzkich, właścicieli tych ziem. W latach 1927- 1930 kościół został rozbudowany i odnowiony. Staraniem ks. Bolesława Kręcickiego dobudowana została od strony południowej kaplica Przemienienia Pańskiego, a od wschodniej nowa zakrystia, nad którą umiejscowiono balkon, na którym odprawiane są Msze Św. w uroczystość Przemienienia Pańskiego. W latach 1939-1945 w czasie okupacji hitlerowskiej kościół został zamieniony na magazyn środków chemicznych.

Wyjątkowy dla galewskiej parafii był rok 2013, kiedy to do kościoła sprowadzono z Włoch relikwie św. Rity i tym samym rozpowszechniono kult wielkiej „patronki od rzeczy trudnych i niemożliwych”. Jako iż symbolem św. Rity są róże, to co miesiąc w parafii odbywa się poświęcenie róż, przynoszonych przez wiernych. Na odwiedzających galewskie sanktuarium czekają także małe paczuszki z suszonymi płatkami poświęconych róż. Ze sprowadzeniem relikwii świętej do Galewa, zbiegła się pozytywna decyzja władz diecezji włocławskiej o podniesieniu galewskiej świątyni do godności Sanktuarium. Fakt ten był możliwy dzięki staraniom księdza proboszcza Jacka Budy. Co roku w sierpniu na uroczystości odpustowe do Galewa przybywają dziesiątki tysięcy wiernych.

Św. Bogumił

Urodził się na terenie gminy Brudzew w miejscowości Koźmin. Tu też znajduje się kapliczka, w której mieści się figurka Błogosławionego Bogumiła, który przez wieki otaczał wszystkich czcicieli szczególnymi łaskami i błogosławieństwem. Obecnie kapliczka znajduje się na posesji Państwa Renaty i Krzysztofa Urbańskich. W czasie drugiej wojny światowej kapliczka została zniszczona przez Niemców. Natomiast figurkę z narażeniem życia

Ilustracja 3 Sanktuarium w Galewie



Źródło:
www.sanktuariumgalew.pl

Ilustracja 4 Figurka Bł. Bogumiła w kapliczce w Koźminie



Źródło: www.wikipedia.org (Fot. Poprzes).

przechowała Pani Weronika Piechocka. Przez cały okres okupacji ukrywała ją w różnych miejscach, w domu i w budynkach gospodarczych. Po wojnie kapliczkę odbudowała rodzina Kubiaków i figurka wróciła na swoje miejsce.

Błogosławiony Bogumił żył w XII wieku i jak podają przekazywane z pokolenia na pokolenie opowieści już wtedy czynił niezwykle cuda. Po jego śmierci około 1204 roku, pamięć o nim pozostała żywa, zwłaszcza w rejonie Wielkopolski. Uciekano się do Jego wstawiennictwa przede wszystkim, by uprosić zdrowie dla żywego inwentarza oraz o szczęśliwe połowy ryb. U jego grobu w kościele dobrowskim składano dary za wyjednane łaski. Jego grób stał się miejscem kultu i pielgrzymek osób z całej Wielkopolski i kraju. Dochodziło przy nim do licznych cudów, uzdrowień i uzyskanych łask. W roku 1443 arcybiskup Walenty Kot zlecił specjalnym dekretem założenie księgi cudów dokonujących się u grobu biskupa Bogumiła. Później z inicjatywy prymasa Macieja Łubieńskiego w roku 1647 wszczęto proces beatyfikacyjny. Akta procesu zostały przesłane do Rzymu w roku 1651. Z tej okazji opracowano żywot Bogumiła. Niestety, księga cudów, którą wypożyczył Sebastian Głębocki, spłonęła w jego dworze w Głębokim pod Kruszwicą. Nowy proces kościelny rozpoczął się w roku 1908 i dopiero papież Pius XI 27 maja 1925 roku zatwierdził starodawny kult biskupa Bogumiła.

Parafia i Kościół pw. św. Jadwigi w Janiszewie

Pierwsze potwierdzone wzmianki o parafii i kościele pochodzą z 1415 roku. Drewniana świątynia została wybudowana w roku 1712 z fundacji ówczesnego proboszcza Piotra Szymańskiego. Kościół rozebrali hitlerowcy w czasie II wojny światowej (1939-1945). Po wojnie istniał drewniany, prowizoryczny kościół, a w 15 lat po zakończeniu wojny, w latach 1958-1960 postawiono nową, murowaną świątynię. Najcenniejszymi elementami budowy i sztuki są: obraz Matki Boskiej Szkaplerznej (XVIII wiek), ołtarzowe rzeźby św. Piotra i Pawła (połowa XIX wieku) oraz kielich z tegoż samego okresu. W Janiszewie znajduje się cmentarz parafialny z nagrobkami z początku XX wieku (najstarszy z 1907 roku).

Ilustracja 5 Kościół w Janiszewie



Źródło: www.commonswikimedia.org, Fot. Jakub Łuczak.

1.1.2. Zasoby materialne świeckie

Architektura i historia zabytkowego budynku, a także dzieje rodów nim władających to często bardzo silne magnesy turystyczne. Pałace, zamki i dwory to jedne z najliczniejszych a zarazem najbardziej zjawiskowych typów atrakcji turystycznych w Polsce. W Gminie Brudzew nie brakuje miejsc z turystycznym potencjałem – poniżej opisano sześć z nich – jednakże obecnie jest to potencjał niewykorzystany. Aktualnie tylko Wozownia w Kolnicy jest miejscem, przy którym turysta może zatrzymać się i dowiedzieć czegoś o historii zabytkowego budynku. Pozostałe obiekty bądź są tak zaniedbane, że nie mogą stanowić

atrakcji turystycznej z prawdziwego zdarzenia, bądź pozostają w rękach prywatnych, a ich właściciele nie udostępniają swoich włości turystom do zwiedzania.

Wozownia w Kolnicy

Budynek postawiono w 1912 roku za czasów ówczesnych dziedziców, Kępińskich. Przy wozowni znajduje się także zabytkowy park dworski z 2 poł. XIX wieku, w którym obecnie zlokalizowane jest boisko sportowe, plac zabaw oraz miejsce na gminne festyny. Park został odrestaurowany przy wsparciu środków unijnych w 2008 roku. Dzięki funduszom europejskim i dofinansowaniu w ramach projektu pn. „Przebudowa budynku dawnej wozowni w Kolnicy z przeznaczeniem na Gminny Ośrodek Kultury prowadzący ognisko wychowawcze” w latach 2008-2009 dokonano także gruntownej przebudowy i renowacji zniszczonego budynku. Obecnie mieści się tu siedziba Gminnego Ośrodka Kultury „Wozownia”.

Ilustracja 6 Wozownia w Kolnicy



Źródło: www.okwozownia.pl

Spichlerz dworski w Brudzewie

Wybudowany w 1869 r. jest ostatnim obiektem ocalałym z założenia folwarcznego rodziny Kurnatowskich. Ściany wykonane zostały z cegły na wątku krzyżowym ze śladami tynkowania. Zwartą, trójkondygnacyjną bryłę, nakrytą dachem dwuspadowym różnicuje monumentalny, osiowo rozmieszczony ryzalit głównej elewacji, będący rodzajem Bramy triumfalnej. Aktualnie spichlerz znajduje się w rękach prywatnych, jednak dzięki uprzejmości właścicieli dostęp do obiektu nie jest ograniczony.

Ilustracja 7 Spichlerz w Brudzewie



Źródło: www.mojemiastoturek.republika.pl

Pałac w Brudzynie

Majątek Brudzyń z Pałacem należały do rodziny Koźuchowskich, który utracili dopiero po komunistycznej reformie rolnej. Pałac i pozostałości po byłym PGR-ze w latach 90-tych XX-wieku zakupiła osoba prywatna od Skarbu Państwa.¹

Ilustracja 8 Pałac w Brudzynie



Źródło: www.wikipedia.org (Fot. Patryk Antczak)

Fortyfikacje ziemne w Brudzewie

Niezwykłą ciekawostką turystyczną w miejscowości Brudzew są pochodzące z XVII wieku fragmenty dawnych fortyfikacji ziemnych. Odnajdziemy je w północno-wschodnim krańcu

¹ <http://www.boretti-saga.pl>

Brudzewa, niestety w całości znajdują się na terenie prywatnym. Są pozostałościami dworu wzniesionego w początkach XVII w. przez ówczesnego właściciela miasta, Piotra Łaszcza. Zachowane do dziś wały ziemne usypane na planie regularnego czworoboku, posiadają w narożach bastiony obronne. Właściciel terenu jednak jest na tyle miły, iż pozwala przespacerować się po dawnych umocnieniach, a nawet opowiada ich historię. Zabytkowe fortyfikacje mają postać wałów z bastionami w narożach. Pod jednym z nich mieszczą się kazamaty. Usypane zostały prawdopodobnie przez Radolińskich w XVII wieku na planie regularnego prostokąta. Od wschodu i zachodu przerwane są wjazdami. Od strony zachodniej i południowej widnieją ślady fosy.

Dworek Kurnatowskich w Brudzewie

Wzniesiony w latach 1911 – 1913 według projektu utalentowanego architekta, Romualda Gutta, późniejszego profesora Akademii Sztuk Pięknych w Warszawie i członka rzeczywistego Polskiej Akademii Nauk. Pierwowzorem był projekt zatytułowany „*Dworek polski*”, za który Gutt otrzymał główną nagrodę na wystawie w Rzymie w 1910 r. Dworek wybudowany został w stylu polskim, z dwoma gankami na kolumnach, wielką sienią podzieloną na dwie części. Wejście główne umieszczono od strony południowej, w podcieniu wspartym na dwóch kolumnach, z oknami po obu stronach. Korpus główny nakryto czterospadowym mansardowym dachem z trzyosiową facjatą od wschodu i mniejszymi facjatkami od wschodu zachodu.

Cmentarzyk rodziny Kurnatowskich w Brudzewie

Założony w latach dwudziestych XX w. na skraju dworskiego parku. Spoczywają na nim ostatni właściciele brudzewskiego majątku: Wacław i Maria Kurnatowscy, ich córka Cecylia oraz wnukowie – Marek Gutt i Krzysztof Morsztyn.

Las Sacalski

Leży na południowy wschód od Brudzewa i na zachód od miejscowości Sacąły. Z inicjatywy Towarzystwa Przyjaciół Brudzewa w Lesie Sacalskim odsłonięty został 11 listopada 2003 r. pomnik poświęcony uczestnikom Powstania Styczniowego, którzy starli się w nim z Niemcami. Autorem projektu pomnika jest dr Stanisław Szymański, zaś jego wykonawcą Wojciech Opas. W lesie do dziś znajdują się również mogiły ofiar tamtych wydarzeń, a okolicznościowe rekonstrukcje przyciągają tłumy widzów.

W Lesie Sacalskim znajduje się polana, na której urządzono miejsce postoju pojazdów przygotowane dla grzybiarzy i miłośników leśnych spacerów oraz dukt leśny zwany „Autostradą Słońca” z powodu położenia północ południe i piaszczystej „nawierzchni”.

1.1.3. Wydarzenia kulturalne

Tabela 1 Wybrane wydarzenia w Gminie Brudzew w 2016 roku

Lp.	Nazwa imprezy	Impreza cykliczna	Termin	Organizator	Miejsce
1.	Zapusty	Tak	luty	KGW oraz Stowarzyszenia	Teren Gminy Brudzew
2.	Gminny konkurs historyczny ukazujący postać Wojciecha z Brudzewa	Tak	22 luty	GOK „Wozownia”, UG Brudzew, TPB	GOK „Wozownia w Kolnicy
3.	Powiatowy konkurs historyczny ukazujący postać Wojciecha z Brudzewa	Tak	16 marca	GOK „Wozownia”, UG Brudzew, TPB, Gimnazjum nr 2 im. Mikołaja Kopernika w Turku, Szkoła Podst. im. Wojciecha z Brudzewa w Brudzewie	GOK „Wozownia w Kolnicy
4.	IV Plener Rzeźbiarski im. Zdzisława Staszaka	Tak	kwiecień	GOK „Wozownia”	Park przy GOK „Wozownia”, GOK „Wozownia”
5.	Dzień dziecka połączony z rajdem pieszym i rowerowym „O uśmiech dziecka”	Tak	5 czerwca	GOK „Wozownia”, TPD, Koło przy Szkole Podstawowej w Galewie, PTTK	Teren działania LGD, park przy GOK „Wozownia”, GOK „Wozownia” w Kolnicy
6.	Nordic walking - rajd pieszy	Tak	czerwiec	GOK „Wozownia”, PTTK	Teren działania LGD
7.	Rajd rowerowy	Tak	czerwiec / lipiec	GOK „Wozownia”, PTTK	Teren działania LGD
8.	Spływ kajakowy	Tak	sierpień	GOK „Wozownia”	Teren działania LGD
9.	Dożynki gminne	Tak	5 września	GOK „Wozownia”	Park przy GOK „Wozownia”, GOK „Wozownia”
10.	V przegląd chórów	Tak	wrzesień	Parafia Galew, GOK „Wozownia”, Szkoła Podstawowa w Galewie	Kościół Przemienienia Pańskiego w Galewie, Szkoła podst. w Galewie
11.	Jesienne warsztaty kulinarne	Tak	październik / listopad	GOK „Wozownia”	GOK „Wozownia”
12.	Obchody narodowego święta niepodległości - rekonstrukcja w Lesie Sacalskim	Tak	listopad	GOK „Wozownia”, UG Brudzew, TPB, Szkoła podst. w Koźminie	Teren działania LGD

Źródło: opracowanie własne na podstawie www.okwozownia.pl.

1.1.4. Znane postacie związane z gminą Brudzew

Wojciech z Brudzewa (1445 – 1495)

Wojciech z Brudzewa (zwany Wojciechem Brudzewskim) to wybitny astronom i matematyk, znakomita postać nauki przełomu średniowiecza i renesansu oraz przedstawiciel myśli humanistycznej w Polsce. Zasłynął jako profesor Uniwersytetu Krakowskiego, gdzie wykładał między innymi problemy astronomiczne, metafizykę Arystotelesa, perspektywę, historię Tytusa Liwiusza, matematykę, filozofię i teologię. Uczniami Brudzewskiego byli m.in. Marcin Bylica z Olkusza, Bernard Wapowski, Mateusz z Szamotuł, Konrad Celtis i Mikołaj Kopernik.

Wojciech z Brudzewa prowadził intensywne prace badawcze z zakresu astronomii, był wyraźnie nieufny wobec systemu geocentrycznego. Jako pierwszy stwierdził, że Księżyc porusza się po elipsie i że w stronę Ziemi zwrócony jest zawsze tylko jedną stroną. Nie krył swojej opinii o niedoskonałości systemu Ptolemeusza i wykazywał niezgodność wielu obserwacji z głoszoną przez niego teorią. W 1494 roku Wojciech wyjechał do Wilna, gdzie został sekretarzem wielkiego księcia litewskiego, Aleksandra Jagiellończyka. Po przedwczesnej śmierci został pochowany w katedrze wileńskiej. Pomnik wielkiego brudzewianina, autorstwa Henryka Karbowego z Bratuszyna, stanął na brudzewskim rynku, w pobliżu remizy OSP, we wrześniu 1988 r.

Na sesji popularno-naukowej w Turku 26 listopada 1972 r. redaktor Atlas i doc. Palacz, referatami udowadniali, że wielki uczyony pochodził właśnie z Brudzewa koło Turku. Potwierdzeniem tego jest fakt, że wstępując do Akademii Krakowskiej został on zapisany w poczet studentów jako „syn mieszczanina Stefana”, co znaczy, że był mieszkańcem miasta. Spośród wszystkich Brudzewów, jakie istnieją w Polsce, tylko Brudzew koło Turku posiadał prawa miejskie, które otrzymał w II połowie XIV lub na początku XV wieku. Po ukończeniu nauki w szkole elementarnej w Brudzewie Wojciech kontynuował naukę w pobliskim Kaliszu.

Józef Kiskurno (1895 – 1981)

Zarządca majątku brudzewskiego, wybitny sportowiec, reprezentant Polski w strzelaniu do rzutków, mistrz świata z 1931 i 1936 r., wicemistrz świata z 1933 r., brązowy medalista mistrzostw świata z 1937 r., uczestnik Igrzysk Olimpijskich w Helsinkach w 1952 r.

Zdzisław Staszak (1941 – 2012)

Rzeźbiarz ludowy, wiele jego rzeźb, prezentujących wysoki poziom artystyczny, trafiło do muzeów i kolekcji prywatnych w kraju i za granicą.

Ilustracja 9 Pomnik Wojciecha z Brudzewa



Fot. landbrand.

Ilustracja 10 Zdzisław Staszak



Źródło: Archiwum GOK Wozownia.

1.1.5. Potencjał ludzki w zakresie kulturowym

Piotr Staszak

Pan Piotr Staszak pasję rzeźbienia odziedziczył po swoim ojcu Zdzisławie Staszaku. Pierwsze rzeźby wykonał w wieku 9-10 lat. Tak zaczęła się przygoda z rzeźbieniem. Jego prace są znane i prezentowane na wystawach w całej Polsce, a także trafiają do zbiorów prywatnych za granicą. Prace rzeźbiarskie to m.in.: figurki ludowe, płaskorzeźby, postaci świętych, szopki bożonarodzeniowe i inne. Tematem i kolorem nawiązuje do życia i zwyczajów wsi wielkopolskiej.

Piotr Staszak rzeźbi w drewnie, przeważnie lipowym. Wykonuje rzeźbę figuralną głównie o tematyce sakralnej, folklorystycznej, historycznej, demonologicznej. Jego rzeźby są proste, silnie zgeometryzowane i statyczne. Piotr Staszak jest bardzo aktywnym twórcą i animatorem, uczestnikiem niezliczonych wydarzeń i przedsięwzięć promujących ludową sztukę – konkursów, plenerów rzeźbiarskich, wystaw, kiermaszy, festiwali – zarówno o lokalnym zasięgu, jak też regionalnym i ogólnopolskim. Ze swoimi rzeźbami gościł też na wystawach i kiermaszach za granicą, między innymi w Niemczech i Francji.

Pan Piotr Staszak jest Laureatem wielu konkursów, za które otrzymał wiele wyróżnień i nagród. Od 1996 roku jest członkiem stowarzyszenia Twórców Ludowych. Ważniejsze osiągnięcia:

- 3 wyróżnienia w Ogólnopolskim Konkursie im. ks. Jakuba Wujka na sztukę ludową i amatorską o tematyce biblijnej,
- III nagroda i wyróżnienie w konkursie na współczesną sztukę ludową Kujaw,
- Wyróżnienie w I Ogólnopolskim Konkursie dla Rzeźbiarzy Ludowych na Szopkę Bożonarodzeniową,
- I nagroda w konkursie „Piastowie w dziejach Wielkopolski”,
- Nagroda specjalna w konkursie szopek Konin '98,
- Nagroda specjalna Dyrektora pałacu kultury w Poznaniu,
- Nagrody i wyróżnienia w wojewódzkim przeglądzie „Tradycje wsi wielkopolskiej w twórczości plastycznej”,
- I nagroda w konkursie „Obraz wsi wielkopolskiej zapamiętany z dzieciństwa”,
- Nagroda specjalna Dyrektora Pałacu Kultury w Poznaniu - 1993 r.,
- Kariatyda 2000 - statuetka animatora kultury,
- Odznaka honorowa „Za zasługi dla Powiatu Tureckiego”,
- Główna nagroda w 37. Przeglądzie Twórczości Plastycznej „O Złotą Sztalugę”.

Ilustracja 11 Piotr Staszak



Źródło: Archiwum GOK Wozownia.

Koła Gospodyń Wiejskich

Obecnie gmina Brudzew zrzesza 11 czynnych Kół Gospodyń Wiejskich (KGW), w których działa około 220 pań. Oprócz działalności każdego z kół funkcjonuje również Gminna Rada KGW, składająca się z 14 członkiń – po jednej z każdej miejscowości, w której działa KGW. Gminna Rada współpracuje z Ośrodkiem Kultury „Wozownia” przy organizacji różnego rodzaju wydarzeń, takich jak warsztaty kulinarne, gminne dożynki czy obchody świąt. Panie zrzeszone w KGW aktywnie promują również gminę Brudzew na wystawach rękodzieła czy w konkursach np. gwary wielkopolskiej. Aktywnie współpracują też z Turkowską Unią Rozwoju – T.U.R z Turku, oraz Ośrodkiem Doradztwa Rolniczego – Biuro Powiatowe w Turku, biorąc udział w różnych warsztatach i projektach. W ramach działalności KGW powstał także zespół wokalny-muzyczny „Razem”, liczący 12 członkiń.

Zespół Tańca Ludowego Brudzewiaczy

Zespół Tańca Ludowego Brudzewiaczy powstał w 2002 r. w Brudzewie. Założycielką i instruktorką zespołu była Pani Maria Kwiecińska. W zespole tańczą dzieci i młodzież w wieku 5-16 lat z terenu Gminy Brudzew i Powiatu Tureckiego. Program artystyczny zespołu obejmuje pieśni i tańce z regionów: wielkopolskiego, lubelskiego, łowickiego, żywieckiego oraz tańce narodowe: polonez, kujawiak, oberek, krakowiak. Zespół posiada stroje charakterystyczne dla każdego z wymienionych regionów.

Ilustracja 12 Zespół Tańca Ludowego Brudzewiaczy



Źródło: www.okwozownia.pl.

Zespół zdobywa główne nagrody na przeglądach folklorystycznych, m.in: w Poznaniu, Kłodawie, Ślesinie i Jarocinie. Brudzewiaczy występowali też na festiwalach międzynarodowych, min.: w Portugalii, Bułgarii, Hiszpanii, Ukrainie, Rosji gdzie zdobyli drugie miejsce. W lipcu 2011 roku byli jedynymi przedstawicielami Polski w Serbii i Bośni na Międzynarodowym Festiwalu Kultury Ludowej.

Towarzystwo Przyjaciół Brudzewa im. Wojciecha z Brudzewa

Towarzystwo jest apolitycznym, dobrowolnym, samorządnym i trwałym zrzeszeniem osób związanych z Brudzewem poprzez urodzenie albo zamieszkanie. Towarzystwo niezarobkowo działa na rzecz rozwoju Brudzewa oraz aktywizacji społecznej jego mieszkańców.

Cele działalności Towarzystwa:

- skupienie wokół działalności Towarzystwa mieszkańców i sympatyków Brudzewa oraz osób mających swe korzenie w Brudzewie, aby pobudzać, rozwijać i wspierać wszelkie inicjatywy służące rozwojowi i pięknu naszej „Małej Ojczyzny”,
- pogłębienie wśród mieszkańców wiedzy o historii i teraźniejszości Brudzewa oraz inspirowanie wszelkich działań na rzecz ochrony i ratowania zabytków i innych obiektów cennych sercu mieszkańców Gminy Brudzew,

- kształtowanie poczucia tożsamości mieszkańców z losami swej miejscowości i regionu.
- promowanie atrakcji i osiągnięć,
- udzielanie wszelkich form pomocy ludziom wybitnie uzdolnionym lub zasłużonym dla Brudzewa.

Gminny Klub Sportowy „Kasztelania” Brudzew

Gminny Klub Sportowy „Kasztelania” Brudzew jest organizacją sportową działającą od 1995 roku. Klub organizuje wiele imprez sportowych i turniejów. Uczestniczy w rozgrywkach piłkarskich KOZPN, ligi okręgowej seniorów oraz drużyn juniorów i młodzików.

Przy GKS działają następujące sekcje:

- Junior Starszy,
- Trampkarz Młodszy,
- Orlik,
- Judo,
- Karate Oyama,
- Liga gminna.



W Brudzewie działają przedsiębiorcy rozwijający z sukcesem swoje działalności w skali krajowej i regionalnej. Stanowią oni istotny potencjał gminy zarówno poprzez dalsze liderowanie i rozwój swojego przedsiębiorstwa jak również jako potencjalni liderzy szerszych działań np. współpracy w ramach klastrów.

Wśród najbardziej aktywnych można wymienić:

- **Dr Piotr Kwieciński, właściciel firmy Vet-Lab Brudzew.** Założona przez Pana Kwiecińskiego firma powstała w 1990 roku i od tego czasu rozwinęła i doprowadziła do wysokiej jakości działalność z zakresu lecznicy dla zwierząt, nowoczesnego laboratorium weterynaryjnego oraz hurtowni farmaceutycznej.
- **Sławomir Gacka - ProBiotics Polska.** Działająca od 2006 roku w Bratuszynie w gm. Brudzew firma ProBiotics Polska jest liderem rynku probiotyków w Polsce i nie tylko.

Szerszy opis tych dwóch, oraz innych przedsiębiorstw znajduje się w podrozdziale 1.3. Potencjał w zakresie gospodarczym i inwestycyjnym.

Wnioski i rekomendacje

W Gminie Brudzew znajduje się 15 zabytkowych obiektów, co jest niewątpliwym plusem. Za największą atrakcję dostępną dla turystów w Gminie Brudzew, obecnie można uznać Sanktuarium Przemienienia Pańskiego w Galewie, które raz do roku przyciąga dziesiątki tysięcy wiernych podczas uroczystości odpustów. Relikwie św. Rity i Jana Pawła II oraz związane z nimi obrządki i produkty (płatki róż oraz sól) nie tylko przyciągają wiernych na nabożeństwa do Galewa, lecz

także mogą stanowić niepowtarzalną pamiątkę z gminy. Ciekawiej pod względem architektonicznym prezentuje się jednak Kościół w Brudzewie. Obiektywnie należy mimo wszystko ocenić, iż pod względem atrakcyjności zabytkowej i architektonicznej żaden z kościołów w Gminie Brudzew nie prezentuje wartości, która byłaby wyróżnikiem na skalę krajową czy regionalną.

Zabytkowe obiekty świeckie w gminie są z kolei w dużej mierze niedostępne dla ruchu turystycznego (np. Dworek Kurnatowskich) lub zaniedbane (Spichlerz Dworski), przez co nie warto poświęcić im swojego czasu. Pozytywnie na tym tle wyróżnia się odrestaurowana Wozownia w Kolnicy, będąca obecnie siedzibą miejscowego ośrodka kultury. Estetycznie zagospodarowany teren wokół budynku, z parkiem i licznymi rzeźbami zachęcają do krótkiego postoju, jednakże obecnie nie jest to miejsce, którego potencjał mógłby przyciągnąć turystów spoza powiatu tureckiego.

Poza wspomnianym Odpustem Przemienia Pańskiego w Galewie, któremu co roku towarzyszą liczne pielgrzymki w Gminie Brudzew nie odbywają się wydarzenia o charakterze kulturalnym czy turystycznym, które mogłyby zainteresować nie tylko mieszkańców gminy czy powiatu, lecz również turystów.

1.2. Potencjał w zakresie przyrodniczym

Klimat

Pod względem klimatycznym rejon gminy Brudzew położony jest w obrębie Dzielnicy VII Środkowej (regionalizacja wg R. Gumińskiego, 1951). Podstawowe parametry charakteryzujące klimat: średnia roczna temperatura powietrza 8°C. Średni roczny opad 500-550mm. Obszar leży w strefie deficytów wód, którego przyczyną jest niedostatek opadów i gospodarka człowieka. Średnia roczna prędkość wiatrów sięga 4,2 m/s. Przeważającymi wiatrami są wiatry zachodnie, a drugorzędnymi wschodnie, których udział wzrasta wiosną i jesienią. Średnie roczne prędkości wiatrów zawierają się w granicach od 3 m/s do 7 m/s. Cisze stanowią 7.3 i 11.3% roku.

Amplitudy temperatur są nieco mniejsze od przeciętnych w Polsce, zima jest dość chłodna (średnia temperatura stycznia – 2.3°C), ale niezbyt długa (około 85 dni), z nietrwałą pokrywą śnieżną (zalegająca około 50-80 dni). Dłuższe (około 97 dni) i ciepłe jest lato (+18.1°C w lipcu). Charakterystyczna dla tej części Polski jest niezbyt duża liczba dni pochmurnych (około 112). Okres wegetacyjny trwa średnio około 210-220 dni.

Zróznicowana rzeźba terenu gminy Brudzew przyczynia się do lokalnych rozbieżności poszczególnych elementów klimatycznych.

Lasy

Kompleksy leśne w Gminie Brudzew nie są zbyt duże, częściej spotyka się małe lasy i bory, poprzecinane polami uprawnymi i łąkami. Występują tu lasy iglaste, najczęściej sosnowe, z domieszką brzozy, buku, olszy czarnej, dębu, świerku oraz wierzby.

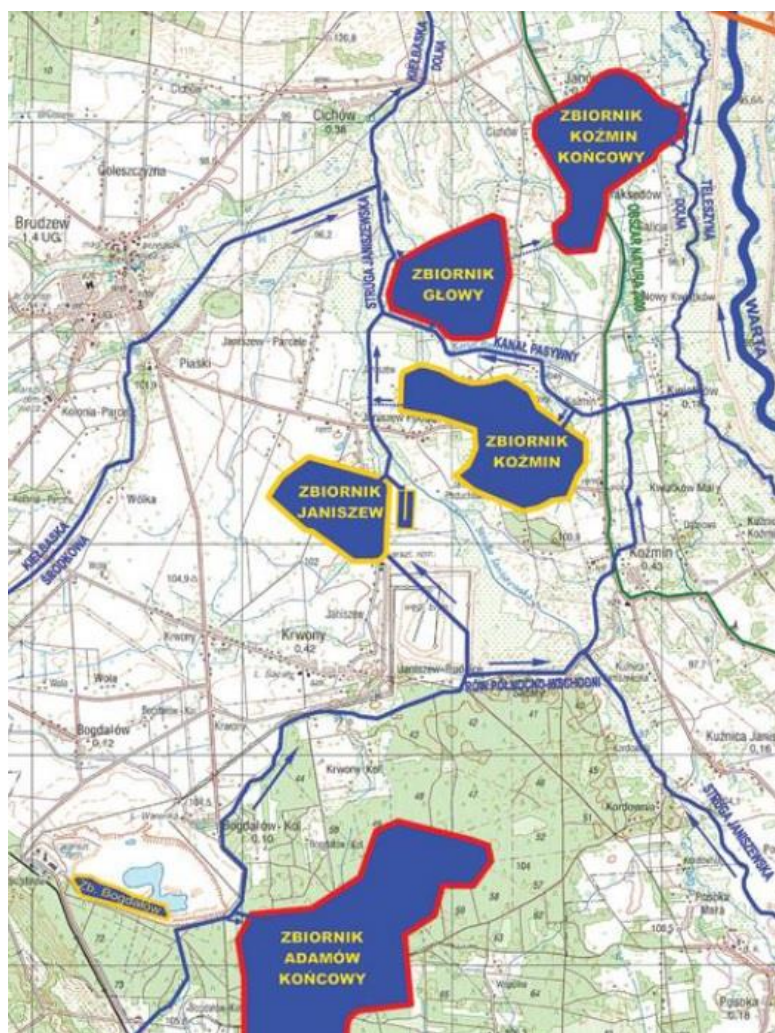
Lesistość Gminy Brudzew wynosi 20,8%, podczas gdy w powiecie tureckim jest to 24,8%, a w województwie wielkopolskim 25,7%. Struktura własności: lasy prywatne stanowią ok. 23%, publiczne ok. 77% powierzchni leśnych, w tym publiczne ponad 99% (GUS 2014) w zarządzie Lasów Państwowych – Nadleśnictwo Turek - Leśnictwa Brudzew i Krwony. Teren Nadleśnictwa wg podziału Krain przyrodniczo-leśnych należy do III. Kraina Wielkopolsko-Pomorska.

1.2.1. Zbiorniki wodne i sieć rzeczna

Na terenie gminy brak naturalnych zbiorników wodnych. Większymi akwenami są zbiorniki poeksploatacyjne będące wynikiem przeprowadzonej rekultywacji wodnej wyrobiska PAK KWB Adamów SA. W ramach rekultywacji gruntów przekształconych działalnością wydobywczą na terenie gminy Brudzew sukcesywnie powstają kolejne zbiorniki wodne. Docelowo, w dawnych wyrobiskach górniczych powstanie 5 akwenów wodnych. Obecnie ukształtowane oraz wypełnione wodą są dwa zbiorniki: Bogdałów oraz Janiszew. Czasza zbiornika wodnego Koźmin została już ukształtowana. Obecnie trwają intensywne prace rekultywacyjne służące formowaniu czaszy kolejnego zbiornika Głowy. Pozostaje wyrobisko

końcowe, w którym prowadzona jest jeszcze eksploatacja, a ostatecznie będzie to piąty akwen wodny „Koźmin – Końcowy”.

Ilustracja 13 Mapa cieków i zbiorników wodnych w Gminie Brudzew



Źródło: materiały Gminy Brudzew.

Utworzenie zbiorników przyczyni się do poprawy stanu środowiska naturalnego, w tym poprawy lokalnego bilansu wód powierzchniowych i podziemnych, zakłóconego eksploatacją górnictw. Dzięki budowie zbiorników możliwe będzie szybsze odtworzenie pierwotnego poziomu wód podziemnych, jak i wykorzystanie części zgromadzonych wód do celów rolniczych. Powstaną doskonałe warunki rozwoju ptactwa wodnego. Zbiorniki przeznaczone są dla potrzeb nawodnień rolniczych, hodowli ryb, ochrony przeciwpowodziowej, podniesienia walorów krajobrazowych i estetycznych przyrody. W przyszłości po odpowiednim zagospodarowaniu mogą zostać wykorzystane również kierunku rekreacyjnym.

Zbiornik „Bogdałów”

Zbiornik o powierzchni 10,8 ha już na stałe wpisał się w lokalny krajobraz. Powstał on w latach 1993–1994 w wyrobisku końcowym odkrywki Bogdałów w granicach gminy Brudzew. W wyrobisku odkrywki, w uzgodnieniu z Nadleśnictwem Turek, które przejmowało

te tereny, powstał pierwszy zbiornik wodny o pojemności 600 tys. m³. Zbiornik ten początkowo przewidziany jako przeciwpożarowy - stał się też zbiornikiem rekreacyjnym. Zbiornik powstał w efekcie rekultywacji wyrobisk należących do Kopalni Węgla Brunatnego Adamów. Ukończony został w 1994 roku. Dno zbiornika nie zostało uformowane i przystosowane do celów rekreacyjnych. Głębokość wody dochodzi do 12 metrów, występują rozpadliny i uskoki gruntu. Zbiornik został przekazany Nadleśnictwu Turek w 1995 roku.

Przez zwałowisko wytyczone są piesze i rowerowe ścieżki dydaktyczne. „Wszystkie trasy mają swój początek i koniec na parkingu leśnym „Bogdałów” malowniczo położonym nad zbiornikiem wodnym powstałym w dawnym wyrobisku pokopalnianym. Na parkingu koło zbiornika można zostawić samochód oraz schronić się pod wiatą, a za zgodą nadleśnictwa rozpaść ognisko.

Zbiornik „Janiszew”

Zbiornik „Janiszew” powstał w ramach prac rekultywacyjnych prowadzonych przez Kopalnię na terenie zwałowiska wewnętrznego Odkrywki „Koźmin” w granicach gminy Brudzew. Zbiornik retencyjny wód powierzchniowych „Janiszew” zlokalizowany w zachodniej części zwałowiska wewnętrznego na południe od wsi Janiszew o docelowej powierzchni w koronie – 74.6147 ha, wybudowany w latach 2007–2008 na zwałowisku wewnętrznym odkrywki Koźmin w granicach gminy Brudzew.

Ilustracja 14 Brzeg zbiornika Janiszew



Źródło: archiwum landbrand.

Zbiornik „Koźmin”

Zbiornik Koźmin będzie posiadał powierzchnię na poziomie górnej krawędzi ok. 131,18 ha. Projektowany zbiornik przeznaczony będzie dla celów retencji i rekreacji. Napełnianie zbiornika odbywać się będzie wodami odwodnieniowymi, a po wyłączeniu pomp oraz regresji wód podziemnych do poziomu pierwotnego, zasilanie zbiornika odbywać się będzie „naturalnymi” wodami ze zlewni Kanału Pasywnego lub zasobami wodnymi zbiornika Jeziorsko. Maksymalna pojemność czaszy zbiornika wynosić będzie 8,17 mln m³, powierzchnia dna ok. 58 ha. Przewiduje się możliwość nadpiętrzenia wody w zbiorniku o 0,2 m, celem uzyskania stałej rezerwy powodziowej w ilości 0,217 mln m³. Zbiornik będzie napełniany wodami podziemnymi z odwodnienia wgłębnego O/Koźmin oraz wodami z Odkrywki „Adamów”.

Zbiornik „Koźmin – Końcowy”

Zbiornik końcowy (Koźmin) powstanie w wyrobisku końcowym po zakończeniu eksploatacji węgla ze złoża „Koźmin”. Według pierwotnych założeń miał on być największym (116,1 ha)

i najgłębszym (42 m) zbiornikiem w tym rejonie. Pojemność zbiornika miała wynieść 34,09 mln m³. Przy poziomie wody 93,30-93,80 m n.p.m. znajdującym się 0,2-2,2 m poniżej terenu, możliwe będzie nadpiętrzenie wody w zbiorniku o 0,2 m, celem uzyskania stałej rezerwy powodziowej w ilości 0,232 mln m³. Zbiornik ma być napełniany wodami podziemnymi po wyłączeniu systemu odwodnienia wgłębnego. Przewiduje się, że zbiornik ten pełnić będzie wyłącznie funkcję przyrodniczą. W związku z planowanym na czerwiec 2016 roku zakończeniem eksploatacji zbiornik może ostatecznie mieć inne parametry.

Ilustracja 15 Odkrywka w wyrobisku „Kozmin – Końcowy” (luty 2016)



Źródło: archiwum landbrand.

Zbiornik Głowy

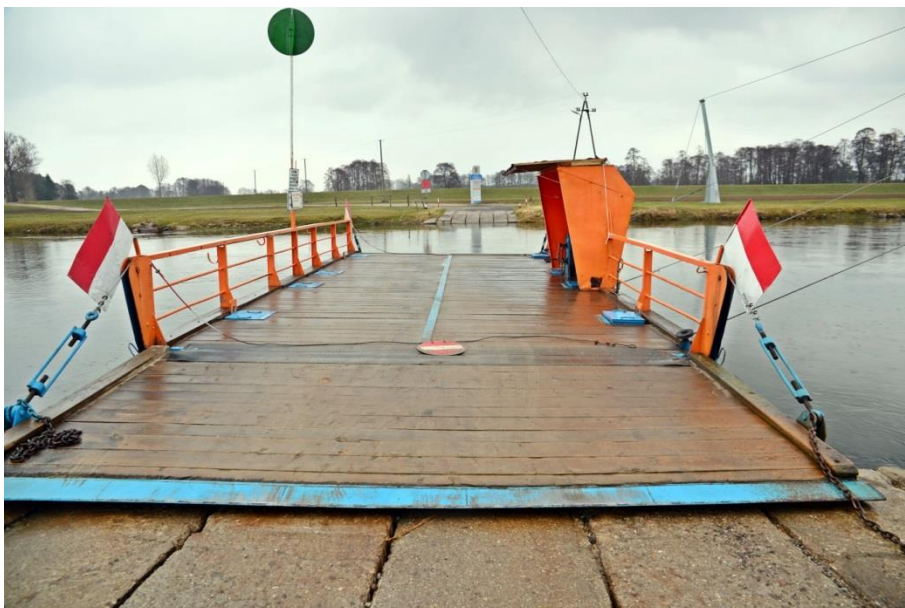
Przedmiotowy zbiornik będzie miał powierzchnię w obrębie czaszy ok. 100 ha, powierzchnię dna ok 34 ha. i pojemność maksymalną 21 mln m³. Przewiduje się, że napełnienie zbiornika Głowy powinno nastąpić w ciągu 2 lat licząc od czasu rozpoczęcia napełniania. Zbiornik będzie mógł być zarybiony. Dla podniesienia walorów krajobrazowych pas obszaru wokół korony czaszy zbiornika będzie mógł zostać zadrzewiony i zakrzewiony w fazie zagospodarowania terenu wokół obiektu. Czasza projektowanego zbiornika Głowy będzie w przeważającej mierze zbudowana z gruntów rodzimych, gruntów zwałowych, które pochodziły z nadkładu czynnej odkrywki pola centralnego. Funkcje środowiskowe i społeczne projektowanego zbiornika będą polegały min. na zaspokajaniu potrzeb gospodarczych (nawadnianie użytków zielonych w okresach bezdeszczowych) oraz rekreacyjnych.

Sieć rzeczna

Gmina Brudzew położona jest w zlewni Rzeki Warty, dorzeczu Rzeki Odry. Wschodnią część gminy tworzą rozległe, płaskie powierzchnie doliny Warty, łagodnie opadające na wschód w kierunku koryta rzeki. Jest to obszar podmokły i zabagniony z dużą ilością niewielkich strug

wodnych. Rzeka Warta stanowi wschodnią granicę gminy, jej lewym dopływem jest przepływająca przez Brudzew rzeka Kiełbaska, do której z kolei wpływa Struga Janiszewska. Równolegle do Warty i Strugi Janiszewskiej płynie również rzeczka Teleszyna

Ilustracja 16 Prom rzeczny w Kozubowie nad Wartą



Źródło: archiwum landbrand.

Rzeka Warta to trzecia najdłuższa rzeka w Polsce. Stwarza doskonałe warunki do uprawiania turystyki wodnej (np. kajakowej lub motorowodniackiej), jednakże nadrzeczne tereny gminy to obszary zagrożone podtopieniami, leżące pomiędzy wałami przeciwpowodziowymi. W miejscowości Kozubów w gminie Brudzew przez Wartę przepływa prom, z którego korzystają głównie mieszkańcy okolicznych miejscowości.

Ilustracja 17 Spływ kajakowy Wartą

Miłośnicy poznawania przyrody z perspektywy kajaka, mają do wyboru ofertę kilku firm, które zajmują się organizacją spływów po Warcie, głównie na szlaku Jeziorsko – Uniejów – Koło. Są to firmy z Uniejowa oraz okolic Sieradza i Zduńskiej Woli.

- Vattenball – www.vattenball.pl
- Krzysztof Ochocki – www.ochocki.com.pl
- Kajakiem po Warcie – www.kajakiempowarcie.com.pl
- Kajakowo – www.kajakowo.com.pl
- Kajak Zone – www.kajakzone.pl



Źródło: www.vattenball.pl

Kiełbaska z kolei, to lewy dopływ Warty o długości 45 km. Spływanie kajakiem jest możliwe, zwłaszcza w okresie wyższych stanów wody, jednak wąskie koryto oraz zdarzające

się przeszkody, takie jak zwalone drzewa, czynią ją stosunkowo trudnym szlakiem kajakowym. Jej przebieg jest zróżnicowany i umiarkowanie atrakcyjny turystycznie. Dawniej do rzeki wpływała znaczna ilość zanieczyszczeń socjalno-bytowych i przemysłowych, lecz najaktualniejsze badania (z 2013 i 2014 roku) stwierdziły dobry stan chemiczny wody. Badania stanu ekologicznego nie były prowadzone.

Teleszyna

Rzeka o długości ok. 43 km, stanowiąca lewy dopływ Warty. Źródła rzeki znajdują się na wysokości ok. 129 m n.p.m., na Wysoczyźnie Tureckiej w okolicach Ostrowa Warckiego (powiat sieradzki). Teleszyna przepływa przez gminę Brudzew, Dobra, Przykone i Dobrów. Do Warty wpada około 2 km na południe od centrum Koła.

1.2.2. Ochrona przyrody

Powierzchnia obszarów chronionego krajobrazu na terenie Gminy Brudzew wynosi 2252 ha (GUS 2014), co stanowi ok. 20% powierzchni Gminy.

Dolina Środkowej Warty

Obszar Natura 2000, sklasyfikowany jako obszar specjalnej ochrony od 15.04.2004 roku. Teren stanowi ostoję ptasią o randze europejskiej E 36 (Dolina środkowej Warty). Występują co najmniej 42 gatunki ptaków z Załącznika I Dyrektywy Rady 79/409/EWG, 18 gatunków z Polskiej Czerwonej Księgi (PCK). Obszar obejmuje dolinę Warty pomiędzy wsią Babin (koło Uniejowa) i Dębno n.Wartą (koło Nowego Miasta n.Wartą), zajmuje 57104,36ha. W granicach gminy (wschodnia część) obszar doliny jest obustronnie obwałowany – tereny zalewowe (łąki i pastwiska, lokalne łęgi i wikliny nadrzeczne).

Złotogórski Obszar Chronionego Krajobrazu

Utworzony w 1986r., powierzchnia 310 km². Ochroną objęto rzeźbę terenu części Wysoczyzny Tureckiej, Subregionu Pagórków Złotogórskich. W Brudzewie obszar zajmuje zachodnią część gminy (miejscowości: Cichów, Tarnowa, Olimpia, Bierzmo, Izabelin i Wincentów). Tworzą go skupienia pagórków, mające tę samą genezę i jednakowy charakter rzeźby (formy szczelinowe powstałe w czasie zlodowacenia środkowopolskiego). Wzniesienia o nazwach miejscowych: Góry Szadowskie, Karpaty i Złote Góry (najwyższe wzniesienie w Gm. Krzymów - Złota Góra 191m n.p.m.). Deniwelacje terenu sięgają 100 m. Swoim zasięgiem obejmuje obszar trzech nadleśnictw. Większość tego obszaru znajduje się w Nadleśnictwie Turek, fragmenty w nadleśnictwach Koło i Konin. Powierzchnia lasów państwowych położonych w obrębie Obszaru Złotogórskiego wynosi 4540 ha.

Natura 2000

Zgodnie z ustawą o ochronie przyrody z dnia 16 kwietnia 2004 r. dolina rzeki Warty z terenami do niej przyległymi została zaliczona do obszarów specjalnej ochrony ptaków w ekologicznej sieci Natura 2000. Specjalny obszar ochrony ptaków Natura 2000, pod nazwą Dolina Środkowej Warty (PLB300002), obejmuje obszar o powierzchni 60 134 ha, w tym w Gminie Brudzew 1 609 ha.

Obszar obejmujący środkowy bieg rzeki Warty uznawany jest za ostoję ptaków o randze ogólnościwiatowej. Dolina na tym odcinku ma zmienną szerokość od 500 m do ok. 5 km, wyróżnić można jej kilka fragmentów. Między Uniejowem a Kołem rzeka płynie w kierunku północnym i z obu stron ograniczona jest wałem przeciwpowodziowym. Na wysokości Koła rzeka zmienia swój bieg na równoleżnikowy.

Na niewielkim odcinku od południowo-wschodniej strony, z Gminą Brudzew graniczy Nadwarciański Obszar Chronionego Krajobrazu. Całość tego obszaru znajduje się jednak poza granicami gminy.

W gminie zewidencjonowano 1 pomnik przyrody, objęty ochroną od 1979 roku, Platan klonolistny (obwód 450 cm, wys. ok. 20 m) znajdujący się w zabytkowym parku w Brudzewie.

Za wymagające specjalnego podejścia do zagospodarowania należy uznać także doliny wszystkich cieków wodnych oraz perspektywicznie zbiorniki po kopalne.

1.3. Potencjał w zakresie gospodarczym i inwestycyjnym

Potencjał Gminy Brudzew w zakresie gospodarczym i inwestycyjnym przedstawiony został w 6 aspektach: sytuacja demograficzna Gminy, lokalny rynek pracy, struktura własności gruntów, przedsiębiorstwa na terenie gminy, charakterystyka działek inwestycyjnych oraz ocena atrakcyjności inwestycyjnej gminy.

Demografia Gminy Brudzew na tle powiatów tureckiego i kolskiego

Gmina Brudzew w roku 2014 liczyła 5977 osób, co stanowiło około 7 % ludności Powiatu Tureckiego. Strukturę płci cechuje niewielka dysproporcja- żeńska część populacji stanowi prawie 51 % ogółu. Ludność w wieku produkcyjnym stanowiła 62,27 % ogółu populacji.

Powiat Turecki w roku 2014 zamieszkiwało 84441 osób, co stanowiło ok. 2,5 % ludności województwa wielkopolskiego. Podobnie jak w Gminie Brudzew, kobiety stanowiły większość- ponad 51 % populacji. 63,11 % mieszkańców powiatu tureckiego zaklasyfikowano jako ludność w wieku produkcyjnym.

Liczba ludności Powiatu Kolskiego w 2014 roku wyniosła 88848, a więc także około 2,5 % ludności województwa wielkopolskiego. Powiat kolski był zamieszkanym w większości przez kobiety, które stanowiły 51 % całkowitej liczby mieszkańców. Ludność w wieku produkcyjnym stanowiła 62, 53 % całkowitej populacji powiatu.

Powyższe jednostki samorządu terytorialnego pod względem demograficznym są do siebie wyraźnie podobne. Wynika to z faktu, że obszary te znajdują się w tym samym rejonie kraju.

Lokalny rynek pracy

Rynek pracy w Gminie Brudzew cechuje zarówno stosunkowo niska podaż, jak i popyt. Liczba osób w wieku produkcyjnym wyniosła ponad 3700 osób, z czego 6,2% zarejestrowano jako osoby bezrobotne. Największym pracodawcą jest obecnie Kopalnia Węgla Brunatnego „Adamów” zatrudniająca ponad 400 osób², która jednak do 2017 roku zniknie z gospodarczej mapy regionu powodując istotny wzrost bezrobocia.

Przedsiębiorstwa na terenie gminy

Gminę Brudzew charakteryzuje stosunkowo niewielka liczba przedsiębiorstw ogółem. W 2015 roku było ich 309, z czego ponad 95 % stanowiły mikro przedsiębiorstwa zatrudniające mniej niż 10 osób. Podmiotów uznanych za małe, a więc takich, które zatrudniają mniej niż 50 osób zarejestrowanych było jedynie 11. W Gminie Brudzew w roku 2015 działały jedynie dwa zakłady pracy określane jako średniej wielkości, czyli zatrudniające mniej niż 250 osób, a więcej niż 50 osób. Pozytywnym sygnałem gospodarczym jest fakt, że zdecydowana większość, bo aż 95 % stanowiły przedsiębiorstwa należące do sektora prywatnego.

Do najważniejszych przedsiębiorstw Gminy należą:

- PAK Kopalnia Węgla Brunatnego „Adamów” S.A.

Kopalnia powstawała w latach 1959-64 i wydobywa węgiel brunatny metodą odkrywkową, skąd węgiel jest transportowany do nieodległej elektrowni „Adamów” w Turku. Jest aktualnie największym pracodawcą, działającym w Gminie Brudzew, łącznie zatrudniając 400 osób.³ W drugiej połowie 2014 roku przedsiębiorstwo zatrudniało prawie dwukrotnie większą liczbę pracowników – 760 osób.⁴



Na terenie Gminy Brudzew wydobywanie było prowadzone w dwóch odkrywkach: Adamów i Koźmin. Planowane zakończenie wydobywania w ostatnim z wymienionych było planowane na koniec czerwca 2016 roku. Jedynym czynnym wyrobiskiem miała pozostać odkrywka Adamów, położona w Gminie Przykona, sąsiadującej od południa Gminy Brudzew. Ogłoszenie informacji o zakończeniu wydobywania w Koźminie w 2016 roku, było zaskoczeniem dla miejscowej ludności i pracowników kopalni, gdyż wcześniej władze PAK KWB „Adamów” S.A. zapewniały, iż wyrobisko będzie eksploatowane do ostatniej tony węgla, czyli minimum do 2019 roku. W związku z tą decyzją kilkaset osób, pracujących w KWB „Adamów” straciło, bądź straci pracę. Zaledwie niewielka część załogi otrzymała możliwość przeniesienia się do KWB Konin, należącej do tej samej grupy kapitałowej.

W związku z wymuszonym przez Komisję Europejską, planowanym na koniec 2017 roku zamknięciem elektrowni Adamów w Turku, która nie spełnia aktualnych norm ekologicznych, KWB „Adamów” ma całkowicie zakończyć wydobywanie do tego czasu z powodu braku innych odbiorców węgla i nieopłacalności wydobywania w odkrywce „Adamów”.

² Stan na 14 marca 2016 roku. Informacja przekazana przez Biuro Kadr i Spraw Pracowniczych ZE PAK S.A.

³ Stan na 14 marca 2016 roku. Informacja przekazana przez Biuro Kadr i Spraw Pracowniczych ZE PAK S.A.

⁴ Stan na 27 października 2014 roku. Źródło: www.kwbadamow.com.pl.

Ilustracja 18 Maszyny górnicze KWB „Adamów” w odkrywcze Koźmin Końcowy



Źródło: archiwum landbrand.

PAK KWB „Adamów” S.A. jest obecnie częścią grupy kapitałowej ZE PAK S.A., czyli Zespołu Elektrowni Pątnów-Adamów-Konin S.A, drugiego co do wielkości producenta prądu w Polsce. W 2012 roku doszło do prywatyzacji ZE PAK, a większościowym akcjonariuszem, poprzez posiadane firmy został Zygmunt Solorz-Żak. W umowie prywatyzacyjnej inwestor zobowiązał się, iż zainwestuje w ZE PAK 250 milionów złotych. Sposób wywiązywania się z umowy prywatyzacyjnej przez inwestora był badany przez Ministerstwo Skarbu w chwili powstawania niniejszego dokumentu. Równocześnie przeciwko zamknięciu KWB Adamów protestowały związki górnicze. Niepewna przyszłość największego lokalnego pracodawcy powodowała wiele niepokojów wśród mieszkańców Gminy Brudzew i sąsiadujących, gdyż urealniała się perspektywa utraty przez nich pracy, co stanowiło bardzo istotny kontekst powstawania Strategii Promocji Gminy Brudzew.

VET-LAB BRUDZEW

- Vet Lab Brudzew – laboratorium weterynaryjne, hurtownia farmaceutyczna.

Firma powstała w 1990 roku i od tego czasu rozwinęła i doprowadziła do wysokiej jakości działalność z zakresu lecznicy dla zwierząt, nowoczesnego laboratorium weterynaryjnego oraz hurtowni farmaceutycznej. Obecnie firma posiada laboratorium zatwierdzone przez Głównego Lekarza Weterynarii, jako pierwsza w Polsce. Vet-Lab otrzymał również nagrodę Marszałka Województwa Wielkopolskiego „i-wielkopolska innowacyjni dla Wielkopolski” w kategorii „Mikro Przyszłość”. Firma prowadzi pracownie Bakteriologii, Serologii, Żywności i Pasz oraz PCR (wykrywania materiału genetycznego patogenów). Vet-Lab jest jedną z trzech firm współtworzących konsorcjum prowadzące innowacyjne prace badawcze nad stworzeniem pęcherzy moczowych na włóknach polimerowych. Obecnie trwają prace nad przeszczepami takich pęcherzy zwierzętom, wkrótce technologia ta ma szansę znaleźć zastosowanie w leczeniu ludzi. Będzie to wydatna pomoc w leczeniu chorych na nowotwór pęcherza.

- ProBiotics Polska⁵ – przedsiębiorstwo zajmujące się produkcją i sprzedażą probiotyków.



Działająca od 2006 roku w Bratuszynie w gm. Brudzew firma ProBiotics Polska jest liderem rynku probiotyków w Polsce i nie tylko. Probiotyki to produkty zawierające mikroorganizmy, wpływające korzystnie na zdrowie ludzi i środowisko oraz zastępujące środki chemiczne. W należącej do firmy nowoczesnej wytwórni probiotyków, która funkcjonuje w Bratuszynie od 2013, roku wytwarzane są probiotyczne kultury mączne. Jest to pierwsza tego typu działalność w Europie i trzecia na świecie. Sam zakład jest niemal w pełni samowystarczalny energetycznie. Wartość inwestycji przekracza 10 mln PLN. Zastosowanie produktów firmy obejmuje między innymi: mydło, środki czystości do gospodarstw domowych, preparaty do nawożenia gleby, chroniące rośliny i zwierzęta przed chorobami (w tym fermy kurze), produkty wspomagające zdrowie człowieka wzbogacające mikroflorę jelit. Firma z Bratuszyna tworzy ogólnopolską sieć wytwórni regionalnych i centrów sprzedażowo-szkoleniowych popularyzujących i sprzedających probiotyki.

- P.P.H.U. Multi-Bet Marek Kwietniewski⁶ – producent ogrodzeń betonowych, wiat i garaży z płyt betonowych.



Od 2009 roku zakład zajmuje się produkcją, sprzedażą oraz montażem ogrodzeń betonowych. Firma budowlana oferuje przeszłą i słupki betonowe do produkcji ogrodzeń. W sprzedaży są gotowe panele z betonu w różnych kształtach. Beton jest niebarwiony, możliwe jest także fabryczne wzbogacenie go pigmentami. Zakład swoją siedzibę ma w Bratuszynie.

- GHP „DUBLET Bis” Artur Rychlik⁷ - ferma drobiu.



Mającą siedzibę w Smolinie firma zajmuje się produkcją i sprzedażą żywca drobiowego rasy ROSS 308. Brojlery hodowane są w warunkach zgodnych z wytycznymi Unii Europejskiej, a produkcja odbywa się zgodnie z dobrostaniem zwierząt, w oparciu o najnowsze wzorce produkcyjne z zachowaniem szczególnych warunków ochrony środowiska naturalnego. Ferma oferuje chów drobiu na dużą skalę, naturalny nawóz organiczny, dzierżawę kurników oraz odchów.

- Tartak Drew-Dar Marzena Darabasz⁸ - produkcja drewna konstrukcyjnego i innych wyrobów drewnianych.



Tartak specjalizuje się w produkcji drewna budowlanego, w szczególności więźby dachowej. Ponadto w ofercie znajdują się palety, huśtawki, tarcica stolarska liściasta, pellet, domy z bala, domki letniskowe, drewno konstrukcyjne suche oraz deski podłogowe, tarasowe i boazerie. Jako uzupełnienie działalności firma Drew-Dar świadczy usługi: sprzętem

⁵ <http://www.probiotics.pl>

⁶ <http://www.multi-bet.turek.pl>

⁷ <http://www.dubletbis.com.pl>

⁸ <http://www.tartakbrudzew.com>

budowlanym, profesjonalnego czyszczenia ulic oraz transportu krajowego i międzynarodowego.

Ilustracja 19 Tartak Drew-Dar.



Źródło: www.tartakbrudzew.com.

Charakterystyka i struktura własnościowa terenów inwestycyjnych

Zgodnie z uchwałą Rady Gminy Brudzew w sprawie miejscowego planu zagospodarowania przestrzennego terenów inwestycyjnych gminy Brudzew, pod inwestycje przeznaczonych zostało 19 terenów o łącznej powierzchni 172 ha. Wszystkie tereny położone są w pasie drogi wojewódzkiej 470, relacji Kalisz-Turek-Koło, a większość z nich bezpośrednio z nią sąsiaduje. Odległość poszczególnych terenów od najbliższego zjazdu z autostrady A2 jest wyjątkowo niewielka i waha się w granicach od 5 do 10 km. W poniższej tabeli zawarto ogólne informacje na temat każdego z terenów przeznaczonych pod inwestycję: nazwę terenu i lokalizację, powierzchnię, liczbę działek geodezyjnych tworzących dany teren, a także liczbę właścicieli. Szczegółowe informacje dotyczące tych terenów, takie jak numery działek geodezyjnych, struktura właścicielska oraz obecna infrastruktura techniczna i zagospodarowanie są w posiadaniu Urzędu Gminy Brudzew.

Tabela 2 Wykaz terenów inwestycyjnych zlokalizowanych w Gminie Brudzew

Lp.	Teren inwestycyjny / lokalizacja	Powierzchnia	Liczba działek geodezyjnych tworzących teren	Właściciele
1.	Bierzmo	ok. 3,7 ha	8	1 właściciel prywatny
2.	Olimpia	0,56 ha	1	1 właściciel prywatny
3.	Olimpia I	13,64 ha	13	4 właścicieli prywatnych oraz Skarb Państwa
4.	Olimpia II	13,72 ha	10	6 właścicieli prywatnych
5.	Olimpia III	ok. 2 ha	3	2 właścicieli prywatnych

				oraz 1 nieustalony
6.	Olimpia IV	ok. 6,48 ha	5	5 właścicieli prywatnych
7.	Tarnowa I	ok. 8,6 ha	4	5 właścicieli prywatnych oraz 1 nieustalony
8.	Tarnowa II	ok. 4,37 ha	6	6 właścicieli prywatnych
9.	Tarnowa III	ok. 15,68 ha	11	9 właścicieli prywatnych oraz Skarb Państwa (Agencja Nieruchomości Rolnych)
10.	Brudzyń I	ok. 17,71 ha	1	1 właściciel prywatny
11.	Brudzyń II	ok. 10,67 ha	1	1 właściciel prywatny
12.	Brudzyń III	ok. 9,89 ha	1	1 właściciel prywatny
13.	Marulew I	ok. 6,80ha	1	1 właściciel prywatny
14.	Marulew II	ok. 9,83 ha	6	6 właścicieli prywatnych
15.	Marulew III	ok. 12,41 ha	9	7 właścicieli prywatnych oraz 1 nieustalony
16.	Wincentów I	ok. 6,72 ha	5	3 właścicieli prywatnych
17.	Wincentów II	ok. 14.16 ha	13	10 właścicieli prywatnych
18.	Wincentów III	ok. 2,37 ha	5	2 właścicieli prywatnych
19.	Bratuszyn	ok. 13,40 ha	13	13 właścicieli prywatnych
-	SUMA	172,71 ha	-	-

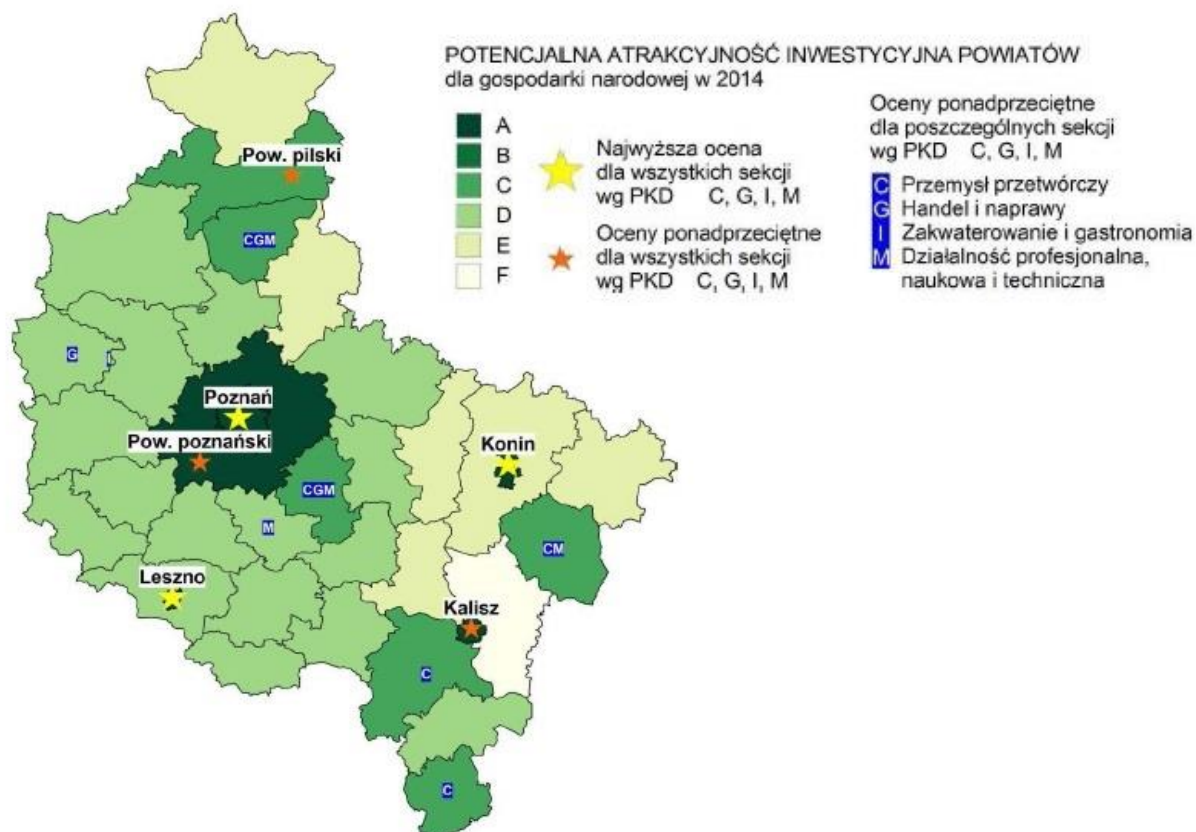
Źródło: Plik „Tereny inwestycyjne – zestawienie właścicieli-2”, przekazany przez Urząd Gminy Brudzew.

Atrakcyjność inwestycyjna gminy

Do określenia potencjału gospodarczego Gminy Brudzew wykorzystany został między innymi raport „Atrakcyjność Inwestycyjna Województw i Podregionów Polski 2015” tworzony corocznie począwszy od 2008 roku przez Instytut Badań nad Gospodarką Rynkową oraz raport „Atrakcyjność Inwestycyjna Regionów 2015” tworzony od 2013 roku przez Centrum Analiz Regionalnych i Lokalnych na zlecenie Polskiej Agencji Informacji i Inwestycji Zagranicznych S.A. Oba wyżej wymienione dokumenty stanowią wiarygodne źródło informacji, a ich autorami są cenione agencje badawcze z wieloletnią tradycją.

Atrakcyjność inwestycyjną gminy należy rozpatrywać także w kontekście województwa i powiatu. Województwo wielkopolskie według raportu „Atrakcyjność inwestycyjna regionów 2015” plasuje się na przeciętnej 9. pozycji na 16 województw, jednak w raporcie „Atrakcyjność Inwestycyjna Województw i Podregionów Polski 2015” jest ono umiejscowione na pozycji 5., a więc w czołówce.

Ilustracja 20 Potencjalna atrakcyjność inwestycyjna powiatów woj. wielkopolskiego

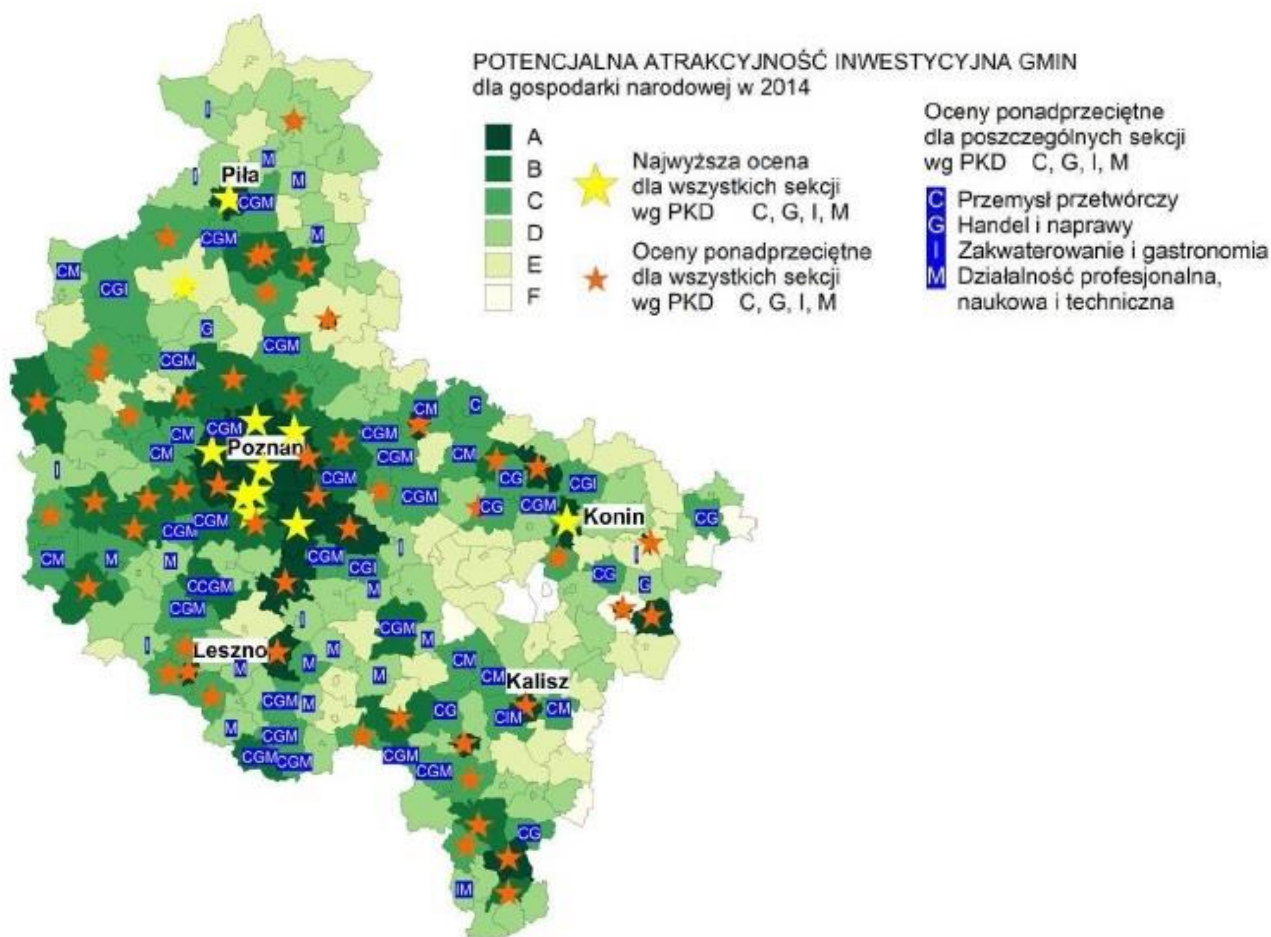


Źródło: Atrakcyjność inwestycyjna regionów 2015.

Powiat Turecki cechuje się według pierwszego raportu ponadprzeciętną potencjalną atrakcyjnością inwestycyjną zaliczając się do elitarnego grona 6 najlepiej ocenianych powiatów Wielkopolski. Został oceniony ponadprzeciętnie w kategoriach: przemysł przetwórczy oraz działalność profesjonalna, naukowa i techniczna, co pokazuje poniższa ilustracja.

Gmina Brudzew otrzymała ponadprzeciętną ocenę w kategorii „Handel i naprawy”.

Ilustracja 21 Potencjalna atrakcyjność inwestycyjna gmin woj. wielkopolskiego



Źródło: Atrakcyjność inwestycyjna regionów 2015

Raport „Atrakcyjność Inwestycyjna Województw i Podregionów Polski 2015” prezentuje w sposób syntetyczny potencjał inwestycyjny poszczególnych regionów kraju. Polska została w nim podzielona na 54 podregiony, których granice nie odpowiadały zawsze podziałowi terytorialnemu, a częściej powiązaniom funkcjonalnym. Atrakcyjność podregionów zmierzona została poprzez ocenę 10 czynników takich jak:

- dostępność transportowa
- koszty pracy
- wielkość i jakość zasobów pracy
- chłonność rynku zbytu
- poziom rozwoju infrastruktury gospodarczej i społecznej
- poziom rozwoju gospodarczego
- poziom bezpieczeństwa powszechnego

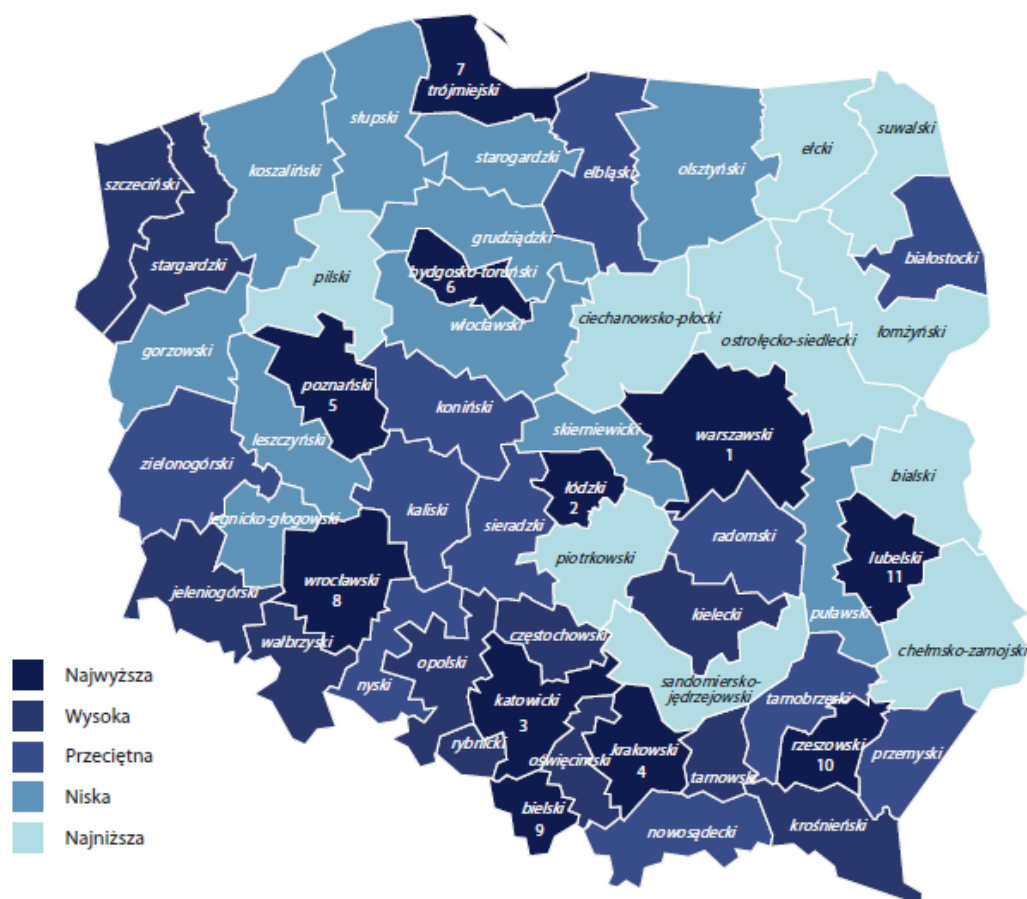
Ponadto, zostały wyodrębnione trzy rodzaje atrakcyjności z uwagi na poszczególne typy działalności gospodarczej: atrakcyjność dla działalności przemysłowej, usługowej oraz zaawansowanej technologicznie (przedsiębiorstw high-tech). Każdemu z tych trzech typów działalności gospodarczej przypisano wagi czynników atrakcyjności. Twórcy raportu zauważyli

Gmina Brudzew znalazła się w podregionie konińskim, który obejmuje powiaty: turecki, kolski, koniński i słupecki. Podregion ten charakteryzuje się jako jedyny wysoką atrakcyjnością inwestycyjną dla działalności przemysłowej. Wyższym potencjałem przyciągnięcia przedsiębiorstw przemysłowych w Wielkopolsce odznacza się jedynie podregion poznański, na który oddziałuje przede wszystkim obszar metropolitalny miasta Poznania. Podobny poziom atrakcyjności dla inwestorów przemysłowych uzyskał sąsiadujący z Gminą Brudzew podregion sieradzki. Zależności te zaprezentowano na poniższej ilustracji.

Według analizowanego raportu podregion koniński jest nie tylko wysoce atrakcyjny dla inwestorów przemysłowych, ale także dla branży usługowej. Godny uwagi jest fakt, że zarówno jeden jak i drugi ranking wskazuje na region Brudzewa jako dogodne miejsce do lokacji przedsiębiorstwa usługowego. Badacze są więc zgodni co do tego, że środkowo-wschodnia część Wielkopolski może być usługowym zagłębiem. Duży potencjał usługowy stawia ten obszar w korzystnej pozycji w realiach gospodarki opartej na wiedzy, w której to usługi są najważniejszym sektorem gospodarczym tworzącym większość Produktu Krajowego Brutto. W województwie wielkopolskim równie wysoki potencjał przyciągania firm

usługowych posiada jedynie podregion kaliski. Wyższą atrakcyjnością cechuje się podregion poznański, jednak nie wydaje się on być bezpośrednią konkurencją dla Gminy Brudzew i jej podregionu. Za konkurencję uznany być może jednakże sąsiedni podregion sieradzki, który według ekspertów posiada wysoki potencjał atrakcyjności dla usług. Analizowane dane zostały przedstawione na ilustracji poniżej.

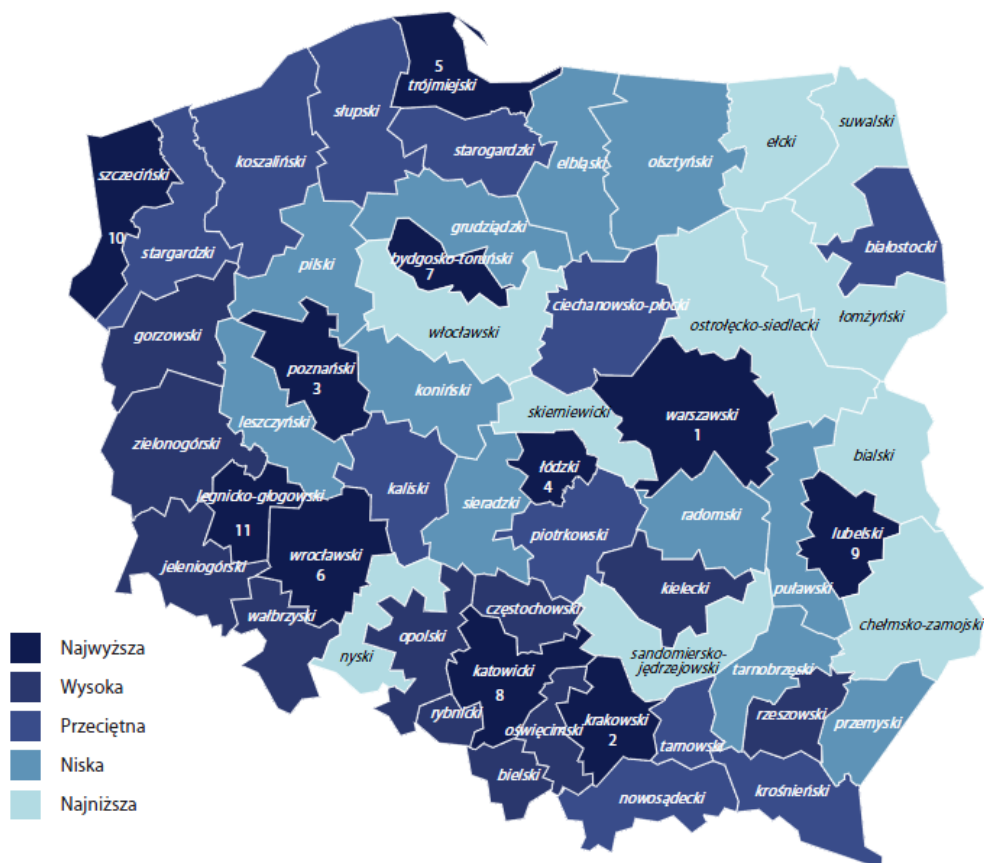
Ilustracja 23 Atrakcyjność inwestycyjna podregionów dla działalności usługowej w 2015 roku



Źródło: Atrakcyjność inwestycyjna województw i podregionów Polski 2015

Podregion koniński, na którego terenie znajduje się Gmina Brudzew nie stanowi niestety atrakcyjnej lokalizacji dla inwestycji w branżach wykorzystujących zaawansowane technologie. Według twórców raportu cechuje się bowiem niską atrakcyjnością inwestycyjną dla działalności zaawansowanej. Najlepszym miejscem w Wielkopolsce na inwestycje tego typu jest podregion poznański, podobnie jak wszystkie polskie podregiony będące obszarami metropolitalnymi, w tym niedaleki podregion łódzki. W obecnej sytuacji Gmina Brudzew nie jest w stanie konkurować z największymi ośrodkami miejskimi o nowe inwestycje z branży high-tech. Informacje dotyczące atrakcyjności inwestycyjnej dla branż wykorzystujących zaawansowane technologie zostały przedstawione na Ilustracji 13 znajdującej się poniżej.

Ilustracja 24 Atrakcyjność inwestycyjna podregionów dla działalności zaawansowanej w 2015 roku



Źródło: Atrakcyjność inwestycyjna województw i podregionów Polski 2015

O atrakcyjności inwestycyjnej Gminy Brudzew decyduje jednak przede wszystkim jej lokalizacja przy zjeździe z Autostrady A2 wspólnie z potencjalną możliwością uzbrojenia gruntów przeznaczonych pod inwestycję w paliwo gazowe. Jest to możliwe dzięki dwóch gazociągom przechodzącym przez tereny gruntów przeznaczonych pod inwestycje w Miejscowym Planie Zagospodarowania Gminy. Dla realizacji tego potencjału inwestycyjnego istotna będzie rynkowa cena gazu.

Dodatkowym atutem lokalizacji działalności przemysłowej w Gminie może być dostępna w niedługim czasie tj. od momentu zakończenia wydobywania przez kopalnię wykwalifikowana kadra pracownicza, która może być zagospodarowana w inny sposób na lokalnym rynku pracy. Dodając do tego około 170 ha gruntów przeznaczonych pod inwestycje otrzymujemy realne filary stworzenia strefy aktywności gospodarczej, która może i powinna być włączona w ramach specjalnej strefy ekonomicznej i w skutek czego stać się interesującą propozycją dla inwestorów z Polski i Europy.

Położenie działek inwestycyjnych w odległości do 10 km od Autostrady w połączeniu z możliwością skorzystania z gazu ziemnego spowoduje, że grunty w Gminie będą należały do wyjątkowo atrakcyjnych w skali regionu, a nawet kraju pod inwestycje wybranych gałęzi przemysłu.

Jeśli opisane walory zostaną wsparte uporządkowaną i zaplanowaną działalnością władz Gminy zakorzenioną w zapisach niniejszej strategii jej oferta stanie się godną rozważenia między innymi przez:

- Sektor elektrociepłowniczy (elektrociepłownia gazowa)
- Przemysł przetwórstwa spożywczego cechujący się znaczącym zapotrzebowaniem na ciepło, które może zapewnić gaz ziemny w tym: suszarnie, mleczarnie, browary, chłodnie
- Producentów wyrobów tworzyw sztucznych
- Przemysł chemiczny
- Huty szkła
- Przemysł produkcji nowoczesnych materiałów budowlanych

1.4. Potencjał w zakresie promocyjnym

W ramach analizy potencjału w zakresie promocyjnym Gminy Brudzew zostało przeprowadzone badanie wzmianek dotyczących Gminy w Internecie. Znalezione artykuły przedstawione zostały w tabeli poniżej, podzielone tematycznie i oznaczone kolorami: zielonym (wydźwięk pozytywny), niebieskim (wydźwięk neutralny) i czerwonym (wydźwięk negatywny).

Doniesienia neutralne mają charakter „czysto” informacyjny i nie wpływają zasadniczo na zmianę postrzegania wizerunku. Największe znaczenie dla kształtowania wizerunku wśród odbiorców mają wzmianki o wydźwięku pozytywnym oraz negatywnym. W poniższej tabeli zawarto analizę zawierającą artykuły z portali internetowych informujących o wydarzeniach w powiecie tureckim. Są to: www.iturek.net, www.turek.net.pl, www.lm.pl. Poszukiwano następujących haseł: Budzew, GOK Wozownia, Kopalnia Węgla Brunatnego Adamów, odkrywka Koźmin, Wójt Cezary Krasowski, OSP Brudzew.

Tabela 3 Analiza doniesień medialnych na temat Gminy Brudzew

LP.	Poszukiwany termin	Nagłówek prasowy	Aktywność czytelników	Data zamieszczenia	Link do wiadomości
1.	Brudzew	Z lawetą w barierkę na A2	4 komentarze i 1 udostępnienie	wtorek 9. lutego 2016 20:30	http://tiny.pl/g7c3m
		Podstawówka w Krwonach do likwidacji, zostaną przedszkolaki	33 komentarze 17 udostępnień	wtorek 26. stycznia 2016 10:00	http://tiny.pl/g7c3g
		GKS Kasztelania Brudzew świętowała 20-lecie	1 komentarz 14 udostępnień	poniedziałek 11 stycznia 2016 12:30	http://tiny.pl/g7c3t
		Przeszli szkolenie z zakresu BHP, PRAWA PRACY i PPOŻ	-	10.02.2016	http://tiny.pl/g7c37
		Brudzew: Most na Kielbasce otwarty!	-	19.11.2015	http://tiny.pl/g7c3r

		W Brudzewie zapusty	-	08.02.2016	http://tiny.pl/g7c39
		Brudzew: Odpustowe tradycje na górze w Galewie	10 polubień	6.08.2015	http://tiny.pl/g7c3cz
2.	GOK Wozownia	Gmina Brudzew: tak bawili się na dożynkach	1 komentarz	poniedziałek 19 sierpnia 2013 12:00	http://tiny.pl/g7c3f
		Dożynki gminne w Kolnicy	-	2015-08-18	http://tiny.pl/g7c35
		Brudzew: Ferie w GOK "Wozownia" dobiegły końca	-	8.02.2016	http://tiny.pl/g7c3j
		Realizujemy profilaktyczne cele ZTU!	-	7.01.2016	http://tiny.pl/g7c3p
3.	Kopalnia Węgla Brunatnego Adamów – odkrywka Koźmin	Apel w sprawie Elektrowni "Adamów"	-	30.01.2015	http://tiny.pl/g7c3l
		Kopalni i elektorowi „Adamów” nie będzie za dwa lata. Co dalej?	-	3.02.2015	http://tiny.pl/g7c34
		PAK zamyka odkrywkę Koźmin	-	5.02.2015	http://tiny.pl/g7c3n
		Co będzie dalej z odkrywką Koźmin i kopalnią Adamów?	41 komentarzy	27.01.2016	http://tiny.pl/g7c3k
4.	Wojciech z Brudzewa	Wyniki II etapu konkursu "Wojciech z Brudzewa i Mikołaj Kopernik"	-	8.05.2015	http://tiny.pl/g7c32
		Wojciech z Brudzewa	-	-	http://tiny.pl/g7c38
5.	Wójt	Brudzew: Cezary Krasowski ponownie wójtem	-	17.11.2014	http://tiny.pl/g7c3s
		Brudzew: Nie chcą odlewni aluminium i ołowiu. Proszą wójta, by uratował pokolenia	48 komentarzy 18 udostępnień	23 października 2015 11:45	http://tiny.pl/g7c36
		Kopalni i elektorowi „Adamów” nie będzie za dwa lata. Co dalej?	-	3.02.2015	http://tiny.pl/g7c34
		BRUDZEW: Obchodziła 100 urodziny	-	11.11.2014	http://tiny.pl/g7c3v
6.	OSP Brudzew	Brudzew: Turki przy Grobie Pańskim	1 838 wyświetleń	5.04.2015	http://tiny.pl/g7c3b

Źródło: opracowanie własne.

Łącznie zostały przeanalizowane 22 doniesienia prasowe dotyczące Gminy Brudzew. Wśród nich znalazło się 10 informacji o pozytywnym wydźwięku, 7 miało charakter neutralny,

a 5 negatywny. Aż 4 z 5 negatywnych doniesień dotyczyło planowanego zamknięcia Kopalni „Adamów” i odkrywki w Koźminie. Artykuły te były także jednymi z najczęściej komentowanych, co świadczy o dużym niepokoju społecznym wynikającym z zagrożenia utraty pracy i źródła dochodów.

Istotny jest fakt, iż prawie połowa (10) odnalezionych informacji medialnych miała wydźwięk pozytywny. Doniesienia te dotyczyły w dużej mierze odbywających się w gminie wydarzeń, takich jak dożynki, odpust w Galewie, zapusty oraz atrakcje odbywające się w Gminnym Ośrodku Kultury „Wozownia” w Kolnicy. Media informowały też m.in. o otwarciu mostu, jubileuszu GKS-u Kasztelanii Brudzew oraz setnych urodzinach mieszkanki Gminy. Należy przy tym podkreślić, iż informacje mają charakter lokalny i nie należy się spodziewać ich echa w mediach ogólnopolskich.

Informacje medialne docierające do odbiorców mają istotny wpływ na wizerunek danej miejscowości czy Gminy. Osobom czytającym doniesienia o wydźwięku pozytywnym rodzą się w głowie korzystne skojarzenia z miejscem, którego dotyczy dana informacja. Co prawda na wiele informacji pojawiających się w mediach gmina nie ma wpływu, jednakże część z nich można inspirować utrzymując stały kontakt z przedstawicielami lokalnych mediów. Warto informować ich o odbywających się w gminie wydarzeniach, skończonych inwestycjach oraz planowanych działaniach, wysyłając odpowiednio przygotowane notatki prasowe oraz zdjęcia obrazujące dany temat. Wyjątkowo nośnymi tematami można w ten sposób zainteresować także media regionalne lub nawet ogólnokrajowe.

Przeanalizowano także gminny portal informacyjny zamieszczony pod adresem www.brudzew.pl. Strona jest regularnie uaktualniana i wydaje się spełniać w wystarczającym stopniu potrzeby kontaktu z mieszkańcami Gminy. Jednak nie realizuje ona w sposób profesjonalny misji kontaktowania się z potencjalnymi turystami (częściowo) czy inwestorami (całkowicie).

1.5. Potencjał w zakresie geologicznym i archeologicznym

Niniejszy podrozdział zawiera opis efektów badań geologicznych i archeologicznych prowadzonych na terenie Gminy Brudzew w latach 2010-2015. W wyniku działalności kopalni odkrywkowej węgla brunatnego napotkano na obiekty unikalne w skali kraju i Europy. Są to kopalny las, który rósł na tym terenie około 11-13 tysięcy lat temu, a także pozostałości osady kultury przeworskiej z początków naszej ery. Dzięki odpowiedniemu zbadaniu oraz zachowaniu odnalezionych obiektów możliwe jest wykorzystanie ich w przyszłości do stworzenia atrakcji geoturystycznej i archeologicznej, która stanie się magnesem przyciągającym turystów do gminy.

1.5.1. Potencjał geologiczny - kopalny las w Koźminie i Kwiatkowie

Na terenie gminy Brudzew dzięki działalności górniczej kopalni, która zajmując kolejne obszary pod eksploatację węgla brunatnego była zobligowana do przeprowadzenia wielkopłaszczyznowych badań archeologicznych i geomorfologicznych, odkryto unikalne obiekty. Niewątpliwie należy do nich kopalny las ze schyłku ostatniego zlodowacenia. Wyjątkowość „brudzewskiego kopalnego lasu” wynika z liczebności i doskonałego zachowania pni i odziomków w warstwie torfu o miąższości do 50 cm oraz szeroko zakrojonych badań, które pozwoliły na poznanie historii leśnych zbiorowisk roślinnych na tym obszarze oraz procesów, które je kształtowały.

W Europie stanowiska z końca glacjału znane są głównie z terenów alpejskich, gdzie w zacisznych dolinach znajdowały się ostoje drzew. Wraz z postępującym ociepleniem las pojawił się na obszarach nieco dalej położonych na północ. Pozostałości takiego lasu odkryto kilkanaście lat temu w okolicach Cottbus (również przy okazji eksploatacji węgla), co zostało nagłośnione w prasie międzynarodowej i odpowiednio wyeksponowane. Kolejnym takim znaleziskiem jest poziom pni w rejonie Koźmina i Kwiatkowa, przy czym ten ostatni jest ewenementem na skalę światową, bo najprawdopodobniej pochodzi z okresu, z którego w Europie znanych jest dotychczas tylko kilkanaście drzew.

Ilustracja 25 Prace badawcze na terenie kopalni Adamów w Gminie Brudzew



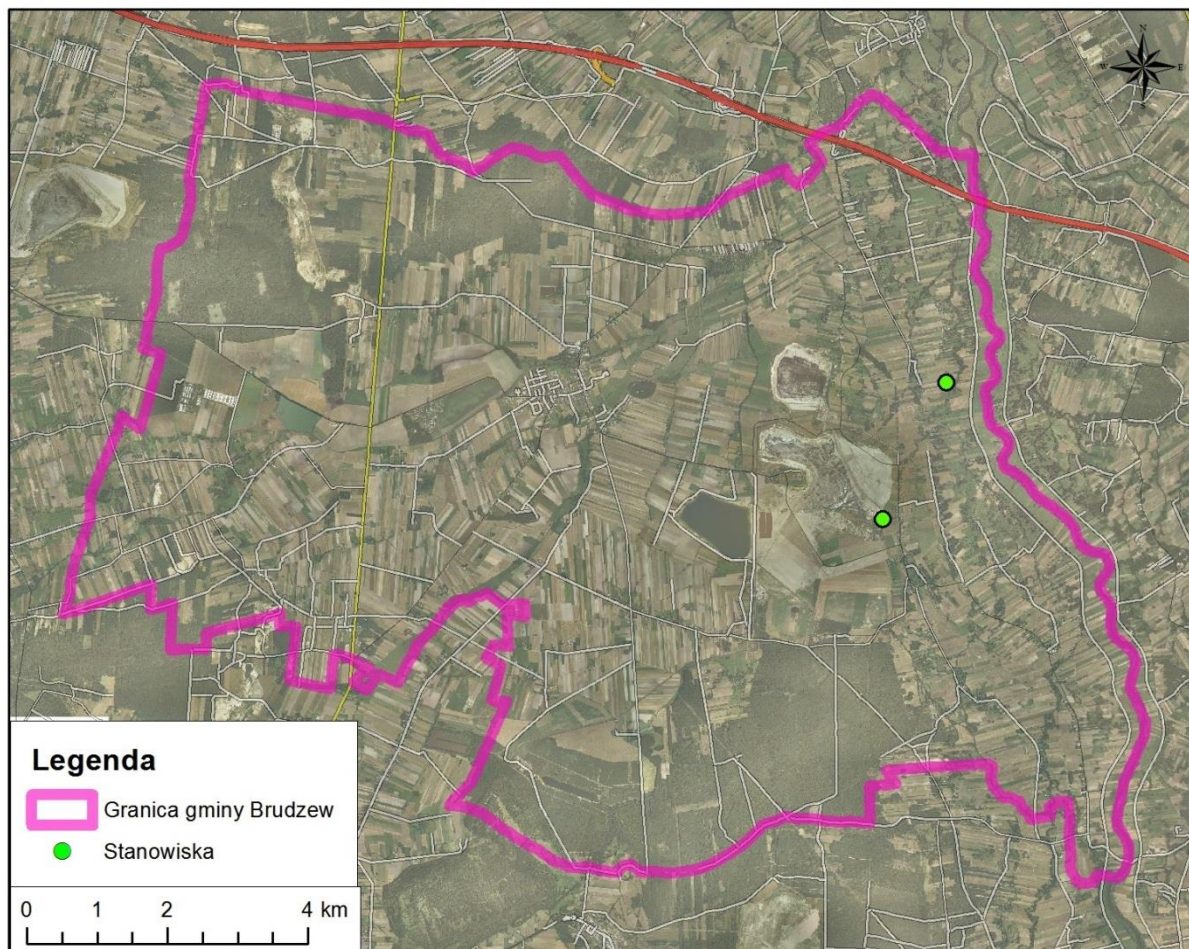
Źródło: prof. Seweryn Rzepecki.

Każde odkryte nagromadzenie dobrze zachowanych fragmentów kopalnego drewna jest niezwykle cenne z wielu względów. Przede wszystkim dostarcza nam informacji na temat okresu, w którym rosły drzewa, panujących wtedy warunków klimatycznych, charakteru siedliska czy zaistniałych zdarzeń ekstremalnych. Stanowiska z dostatecznie dużą liczbą fragmentów drzew zachowanych w odpowiednio dobrym stanie, dzięki badaniom dendrochronologicznym mogą być ze sobą porównywane i korelowane. Można na tej podstawie odtwarzać rok po roku historię zmian środowiskowych dla większych obszarów. Jest to szczególnie ważne i interesujące dla tych okresów, w których na Ziemi miały miejsce istotne zmiany warunków klimatycznych np. granice glacjału/interglacjału.

Tego typu znalezisko jest absolutną rzadkością zarówno w skali Polski ale również Europy. Najbardziej znane bogate, naturalne nagromadzenia fosylnych i subfosylnych pni drzew występują m.in. na wyspie Lesbos w Grecji, w Petrified Forest National Park w Arizonie (USA), Patagonii w Argentynie, pld. Albercie w Kanadzie oraz rozpropagowanym w ostatnich latach „Kamiennym Lesie” na Roztoczu a także sekwojowym lesie z okolic Miskolca. Natomiast jedyne znane dotychczas stanowisko, z subfosylnymi pniami drzew in situ ze schyłku vistulianu w Europie, jak już wspomniano znajduje się w okolicach Cottbus we wschodnich Niemczech (Friedrich i in. 1999, 2001a; Spurr i in. 1999).

Szczegółowe badania wspomnianej warstwy organicznej z kopalnym drewnem prowadzone były na dwóch stanowiskach zlokalizowanych w gminie Brudzew: Koźmin Las (na mapie bardziej na południu) i Kwiatków (bardziej na północ).

Ilustracja 26 Stanowiska archeologiczne na mapie Gminy Brudzew



Źródło: opracowanie własne prof. dr hab. Marek Krąpiec.

Stanowisko - Koźmin Las

Stanowisko znajduje się na terenie wsi Koźmin. Na gruntach gminnych wykonano 2 wykopy badawcze o wymiarach 6 x 20 m. Badania były prowadzone w latach 2010 i 2011 oraz 2014. Po usunięciu koparką 1,7 – 1,8 m osadu, badania prowadzono metodą archeologiczną – odkrywkę prowadzono etapami, zdejmując jednorazowo 5-10 cm osadu, dokumentowano położenie wszystkich fragmentów drewna z dokładnością geodezyjną, następnie wydobywano je mierzono i pobierano próby do badań dendrologicznych i dendrochronologicznych. Dokumentowano również ogólny kontekst geologiczny i osady, w których znajdowano poszczególne fragmenty drewna. W obrębie wykopu zarejestrowanych zostało ponad 300 fragmentów drewna, które stanowiły, gałęzie, pnie drzew i ich fragmenty oraz karpy. Rozmieszczenie i sposób zachowania fragmentów drewna świadczy o tym, że mamy do czynienia z relikami „kopalnego lasu”, który rósł w miejscu, w którym został odnaleziony.

Wyniki przeprowadzonych analiz paleośrodowiskowych pozwoliły na określenie głównych cech badanego zbiorowiska leśnego, rekonstrukcję warunków jego funkcjonowania i degradacji na skutek nagłych zmian środowiskowych w obrębie doliny rzecznej oraz uzyskanie cennych informacji na temat lokalnych zmian paleoklimatu pod koniec Alleredu i w Młodszym Dryasie.

Dla próbek osadu i fragmentów drewna wykonano szereg datowań radiowęglowych metodą konwencjonalną i AMS (Dzieduszyńska i in. 2013). Ich wyniki potwierdziły, że koniec kumulacji warstwy organicznej przypada na 11,603-10,765 lat cal BP/11,821-11,240 lat cal BP, czyli początek holocenu (11,600-11,250 lat cal BP)⁹. Zbiorowisko leśne, którego pozostałości przeanalizowano funkcjonowało tutaj między 12,800 i 12,600 cal BP, a akumulacja warstwy organicznej trwała od około 13,000 do 11,600/11,250 cal BP.

Do analizy dendrochronologicznej wyselekcjonowano 114 próbek drewna pochodzącego z różnych części drzew (głównie pni), kryterium selekcji był stan ich zachowania i liczba przyrostów rocznych, możliwych do zmierzenia. Prawie wszystkie przeanalizowane próbki to drewno sosny zwyczajnej. Średni wiek badanych drzew wynosił 68 lat, większość mieściła się w przedziale 50 – 70 lat. Tylko kilka drzew było starszych niż 100 lat. Najstarsze odnalezione drzewo miało około 140 lat.

Opisane wykopy badawcze w Koźminie dowodzą, że w tym rejonie istnieje realna szansa na ekspozycję subfosalnego lasu in situ w specjalnie przystosowanym pawilonie. Podobne warunki stwierdzono również w Kwiatkowie gdzie przy czynnej pomocy władz kopalni odsłonięto warstwę torfu w trzech wykopach.

Ilustracja 27 Fragmenty kopalnego drewna odkrytego w Gminie Brudzew



Źródło: Archiwum GOK Wozownia.

Kwiatków

Kolejne stanowisko, w którym podjęto badania opisywanej wcześniej warstwy organicznej z pogranicza Alleredu i Młodszego Dryasu oraz nagromadzonych w jej obrębie fragmentów drewna zlokalizowane jest na terenie kopalni w Kwiatkowie. Terenowe prace badawcze prowadzono w 2014 i 2015 roku. W obrębie stanowiska przeprowadzono eksploatację trzech wykopów o powierzchni 10 arów każdy. Prace badawcze nie były prowadzone metodą archeologiczną jak w Koźminie, ale wszystkie, większe odkryte fragmenty drewna były starannie odsłaniane, opisywane i dokumentowane fotograficznie, a ich położenie było mierzone z dokładnością geodezyjną. Z wszystkich fragmentów drewna pobrano próby do analiz dendrologicznych i dendrochronologicznych oraz datowań radiowęglowych. W obrębie każdego z wykopów pobrano szereg próbek materiału do różnego rodzaju analiz oraz do datowania radiowęglowego. Badania pozyskanego materiału są w toku¹⁰.

⁹ BP – *before present*. Wiek liczony od czasów teraźniejszych, gdzie za rok bazowy przyjmuje się rok 1950. Cal – oznacza, iż wiek został obliczony metodą datowania radiowęglowego.

¹⁰ Stan na marzec 2016.

Większa skala prowadzonych prac uwydatniła potencjał znaleziska. Występujące tutaj subfosalne pnie drzew w dużej części były większe niż w Koźminie, a ich nagromadzenia, często kilkuwarstwowe są rzeczą unikatową, idealnie nadającą się do prezentacji wszystkich aspektów znaleziska. Uzyskane dotychczas wyniki wskazują, iż zasięg czasowy warstwy organicznej z drewnem w tym rejonie jest większy i może osiągać 300 lat.

1.5.2. Potencjał archeologiczny

W Kwiatkowie prowadzone były również badania archeologiczne. Ratownicze badania wykopaliskowe rozpoczęto w 2012 roku, w związku z rozbudową jednej z odkrywek węgla brunatnego prowadzonych przez Kopalnię Węgla Brunatnego Adamów. Prace archeologiczne, prowadzono na stanowisku Kwiatków 11, w latach 2012 – 2013 objęły powierzchnię około 9 ha. Prace badawcze na stanowisku Kwiatków 11 i Kwiatków 20 były kontynuowane do roku 2015. W latach 2012 – 2014 objęto nimi około 17 ha. Kierowali nimi mgr Eryk Schellner oraz mgr Adam Golański, konsultantem prac wykopaliskowych był dr hab. Seweryn Rzepecki, prof. UŁ.

Niemal od początku prac wykopaliskowych oczywisty był fakt wyjątkowego nasycenia badanej przestrzeni różnorodnymi źródłami archeologicznymi. Dokumentuje to zarówno skala chronologiczna rejestrowanych relikwów, jak i wymiar ilościowy pozyskanych informacji.

Na lokalną skalę chronologiczną składają się następujące (główne) epizody wykorzystania terenu stanowiska: schyłkowy paleolit i mezolit, kultura pucharów lejkowatych, kultura amfor kulistych, kultura niemeńska, kultura trzciniecka, kultura jastorfska, kultura przeworska, wczesne średniowiecze, późne średniowiecze i nowożytność.

W efekcie prowadzonych prac wykopaliskowych zadokumentowano i pozyskano: ok. 12 000 obiektów nieruchomych oraz warstwy pozaobiektywne, 2 067 zabytków krzemiennych, 227 276 fragmentów ceramiki, 8920 ułamków polepy, 8453 kości, 159 przęślików, 130 fibul i ich fragmentów, 32 kabłączki skroniowe, 15 szpil a także: żarna, ciężarki tkackie, rzymskie monety (brąz, srebro), groty, pierścienie brodawkowate, obrączki, grzechotki oraz zabytki „inne”.

W trakcie pierwszych dwóch sezonów badań została rozpoznana osada ludności kultury przeworskiej, z którą

Ilustracja 28 Studnia o czworokątnych cembrowinach



Źródło: prof. Seweryn Rzepecki.

Ilustracja 29 Rzymska moneta



Źródło: prof. Seweryn Rzepecki.

Ilustracja 30 Fibula



Źródło: prof. Seweryn Rzepecki.

wiąże się zdecydowana większość źródeł nieruchomych oraz materiału zabytkowego. Z kulturą przeworską należy łączyć ponad 8000 obiektów nieruchomych. Odkryto także ślady osadnictwa z epoki neolitu i brązu oraz pozostałości słabo zachowanego cmentarzyska rządowego z okresu średniowiecza. Stosunkowo liczne materiały pochodzą również z nowożytności, co ma związek z folwarkiem znajdującym się w bezpośrednim sąsiedztwie eksplorowanego obszaru.

Osadnictwo na opisywanym stanowisku funkcjonowało praktycznie bez przerwy przez bardzo długi okres. Długotrwałość jego funkcjonowania warunkować mogło między innymi położenie na hipotetycznym przebiegu szlaku bursztynowego oraz bliskość „słonych źródeł”, dająca możliwość rozwoju solowarstwa (lub wymiany soli).

Pojawienie się osadników „przeworskich” odpowiedzialne jest za większość procesów związanych z formowaniem się struktury stanowiska. Na szczególną uwagę zasługuje fakt odkrycia na stanowisku około 100 studni (łączonych z osadnictwem „przeworskim”) z dobrze zachowanymi drewnianymi elementami konstrukcyjnymi. W obrębie żadnej ze znanych osad przeworskich nie zarejestrowano takiej ilości sztucznych ujęć wody. Do budowy studni zastosowano szeroką gamę rozwiązań technicznych, co sprawia, że są one także cennym źródłem do poznania technik ciesielskich stosowanych przez ówczesnych mieszkańców osady. W cembrowinach omawianych obiektów odkryto także rewelacyjnie zachowane zabytki drewniane (np. łopatki, koszyki), żarna, naczynia, paciorki oraz zabytki metalowe. Studnie powstawały od około 90 Ad do końca II w. n.e. (Krapiec 2016)

Ilustracja 31 Jeden z darów grobowych



Źródło: prof. Seweryn Rzepecki.

W obrębie stanowiska stwierdzono istnienie licznych konstrukcji słupowych, wśród których wyróżnić można m. in. długie domy, spichlerze oraz pozostałości ogrodzeń, a także niewielkie budynki mieszkalno-gospodarcze. Dokonano również szeregu odkryć związanych z piecami, paleniskami, obiektami produkcyjnymi oraz jamami o trudnym do ustalenia przeznaczeniu.

Bardzo interesujące są odkrycia, które można łączyć ze sferą sacrum - okrągłe, gliniane „placki”, które mogą stanowić pozostałości kapliczek domowych, czy koliste skupisko ułożone z potłuczonych fragmentów ceramiki, które mogło pełnić podobne funkcje.

Po ustąpieniu osadnictwa kultury przeworskiej stanowisko stało się obiektem zainteresowania ze strony ludności wczesnośredniowiecznej. W okresie późnego średniowiecza i nowożytności w sąsiedztwie stanowiska funkcjonował folwark, z którym należy łączyć najpóźniejsze znaleziska z zachodniej części stanowiska.

Potencjał turystyczny

Opisywany kopalny las jest potencjalną atrakcją geoturystyczną gminy Brudzew. Jego odpowiednia prezentacja i promocja może stać się jej wizytówką. Zarówno okolice stanowiska Koźmin i Kwiatków jak i inne miejsca występowania osadów z warstwą organiczną i subfossylnym drewnem mogą stać się punktami ekspozycji terenowej. Tego typu

ekspozycja musi zostać przygotowana w odpowiedni sposób, tak by skutecznie i atrakcyjnie wyeksponować najważniejsze elementy znaleziska: drewno i warstwę organiczną. Ekspozycja powinna obejmować możliwie duży obszar i mieć interesującą, nowoczesną formę, która zdoła zainteresować zarówno zwykłych turystów jak i pasjonatów tego typu ciekawostek oraz specjalistów.

Optymalnym rozwiązaniem byłoby połączenie w jednym miejscu tematów przyrodniczych i archeologicznych. Uzupełnieniem, a raczej wstępem do ekspozycji terenowej powinno być centrum informacyjno-edukacyjne łączące elementy muzealne i turystyczne. Powinno obejmować ekspozycję odpowiednio przygotowanych artefaktów przyrodniczych i archeologicznych, połączoną z różnego rodzaju prezentacjami multimedialnymi. Bardzo istotne jest również przygotowanie folderów, broszur i przewodników informacyjnych o różnym stopniu szczegółowości, dostosowanych do różnych potrzeb zwiedzających. Podstawowym opracowaniem, jakie należałoby przygotować jest mapa geoturystyczna lub geoturystyczno-przyrodnicza, na której powinny znaleźć się wszystkie atrakcje gminy oraz punkty o znaczeniu praktycznym dla turystów.

Udostępnianie atrakcji geoprzyrodniczych i archeologicznych gminy może zostać przygotowane w sposób zorganizowany, jak np. w muzeum Karpacka Troja, gdzie zwiedzający najpierw oglądają specjalnie przygotowany film, potem ekspozycję muzealną, a następnie są oprowadzani po skansenie. Tutaj mogłaby to być ekspozycja multimedialna, a później zwiedzanie ekspozycji terenowej z przewodnikiem, w przypadku większych grup warto byłoby zorganizować atrakcyjny transport między miejsce ekspozycji terenowej i kameralnej. Oba punkty warto również umieścić na trasie specjalnych ścieżek edukacyjnych czy tras rowerowych lub konnych. Ze względu na duże znaczenie naukowe opisywanego odkrycia należy szczególnie zadbać o profesjonalizm wszystkich przygotowywanych opracowań, gmina może bowiem stać się nie tylko atrakcją dla turystów, ale również miejscem odwiedzanym przez naukowców i specjalistów.

Ilustracja 32 Skansen Archeologiczny Karpacka Troja w Trzcinicy



Źródło: www.karpackatroja.pl

Stanowiska z fosylnym i subfosylnym drewnem są odwiedzane przez liczną grupę zwolenników turystyki specjalistycznej z całego świata, czego dobrym przykładem może być skromne muzeum w peryferyjnych Siedliskach koło Hrebennego (pow. Tomaszów Lubelski). Zostało ono odwiedzone przez turystów z kilkudziesięciu krajów świata, którzy przybyli specjalnie do Polski w celu zapoznania się ze zbiorem fosyliów opisanych w publikacjach naukowych i dzięki dotacji Ministerstwa Środowiska udostępnionych również w internecie. W przypadku Brudzewa podobny scenariusz może być realizowany z większym powodzeniem w powiązaniu z bazą, którą stanowi obecnie kompleks term uniejowskich z zapleczem hotelowym, a także dogodnym dojazdem autostradą A2.

W gminie są dwa potencjalne miejsca, w których można by zlokalizować pawilon wystawienniczy z centrum edukacyjno-konferencyjnym. Za lokalizacją koźmińską przemawia lepszy dojazd i fakt, iż gmina dysponuje tam własnym gruntem. Dodatkowym atutem tej

lokalizacji jest położenie w pobliżu brzegu przyszłego zbiornika. Natomiast grunty pokopalniane w Kwiatkowie mają inną zaletę, w młodszych warstwach odkryto pozostałości osady z okresu wpływów rzymskich (kultury przeworskiej), jednej z nielicznych w Polsce, której chronologia jest doskonale znana dzięki doskonale zachowanym drewnianym cembrowinom studni, umożliwiającym datowanie nawet z dokładnością roczną. Artefakty z tej osady, zakonserwowane konstrukcje drewniane oraz multimedialna wystawa powinna być dodatkową atrakcją na miarę ekspozycji przygotowanej w Trzcinicy koło Jasła znanej jako Karpacka Troja.

Profesjonalnie przygotowana wystawa w nowoczesnym pawilonie, gdzie można by się zapoznać ze zmianami środowiska zachodzącymi u schyłku glacjału i w holocenie z unikalnym lasem oraz ekspozycja prezentująca rozwój kultur ludzkich w tej części Polski ze szczególnym naciskiem na okres wpływów rzymskich mógłby być atrakcją wypełniającą lukę pomiędzy halsztackim Biskupinem i planowaną rekonstrukcją grodu w Wicinie, a średniowiecznym Gnieznem. W perspektywie należałoby planować wykonanie rekonstrukcji osady kultury przeworskiej na wzór tych odkrytych w Kwiatkowie z częściowym wykorzystaniem autentycznego drewna.

Podobnie jak w przypadku Kamiennego Lasu na Roztoczu, tak i tu niezbędne jest przeprowadzenie akcji upowszechniania wiedzy na temat brudzewskich stanowisk archeologicznych i kopalnego lasu w prasie i telewizji.

Inspiracja – Karpacka Troja¹¹

W Trzcinicy koło Jasła na Podkarpaciu odkryto jedną z pierwszych silnie ufortyfikowanych osad znanych z terenu Polski, która powstała w początkach epoki brązu, ponad 4000 lat temu. Tu odkryto także pierwszą w Polsce osadę zakarpackiej kultury Otomani-Füzesabony odznaczającej się wyraźnymi wpływami śródziemnomorskimi, datowaną na okres 1650-1350 p.n.e. Ze względu na rangę tego odkrycia, chronologię oraz wyraźne wpływy południowo-europejskie miejsce to nazwane zostało Karpacką Troją.

Po ponad dwóch tysiącach lat od upadku Karpackiej Troi teren ten zasiedlili Słowianie. Wzniesli oni wielki gród o powierzchni 3 hektarów, otoczony monumentalnymi wałami obronnymi, które jeszcze dzisiaj w niektórych partiach sięgają 10 m wysokości. To właśnie owo stanowisko nazywane jest „Wałami Królewskimi”. Gród funkcjonował w latach 770-1030 r. n.e. Słowianie pozostawili po sobie kilkadziesiąt tysięcy zabytków, w tym wspaniały skarb srebrny, w skład którego wchodziło okucie pochwy miecza – arcydzieło rzemiosła wczesnośredniowiecznego.

W celu ochrony oraz udostępnienia grodziska turystom, w Trzcinicy powstał Skansen Archeologiczny Karpacka Troja stanowiący oddział Muzeum Podkarpackiego w Krośnie. To oryginalne połączenie tradycyjnej formy skansenu oraz nowoczesnej placówki muzealnej. Cały kompleks składa się z terenu grodziska oraz parku archeologicznego leżącego u jego podnóża. Na grodzisku zrekonstruowanych zostało ponad 150 m wałów obronnych, 2 bramy prowadzące do grodu (z epoki brązu i wczesnego średniowiecza) oraz 6 chat. Na terenie parku archeologicznego zlokalizowane są rekonstrukcje wioski otomańskiej z początków

¹¹ www.karpackatroja.pl.

epoki brązu oraz słowiańskiej w wczesnego średniowiecza. Znajduje się tu także nowoczesny pawilon wystawowy z przestrzenną salą ekspozycyjną, funkcjonalną salą konferencyjną, multimedialną salą edukacyjną dla dzieci, przytulną „Salką Małego Odkrywcy” przeznaczoną dla przedszkolaków oraz zapleczem gastronomicznym.

Ilustracja 33 Mapka pogładowa Karpackiej Troi



Źródło: www.karpackatroja.pl.

1.6. Potencjał w zakresie turystycznym

1.6.1. Baza noclegowa i gastronomiczna

W gminie w trakcie opracowywania strategii oddawano do użytku pierwsze gospodarstwo agroturystyczne w miejscowości Olimpia. Do tego czasu nie zarejestrowano na terenie Gminy Brudzew jakiegokolwiek bazy noclegowej zarówno w ewidencji gminnej jak i w statystykach GUS.

Gospodarstwo agroturystyczne w Olimpii posiada 3 pokoje gościnne ze wspólną kuchnią. Są to pokoje o zróżnicowanej wielkości. Jeden z nich jest czteroosobowy, jeden trzy oraz jeden dwuosobowy. Każdy z nich wyposażony jest w łazienkę oraz balkon. Pokoje posiadają oddzielne wejście i położone są na pierwszym piętrze.

Wyróżnikiem obiektu turystycznego w Olimpii jest bardzo przestronna sala przeznaczona do organizacji imprez. Jest ona dobrze naświetlona, posiada bezpośredni dostęp do sanitariatów, bezpośrednie wejście z zewnątrz oraz wyjście na taras. Może ona służyć zarówno do organizacji imprez okolicznościowych dla osób prywatnych takich jak chrzciny, wesela i inne istnieje również możliwość wykorzystania sali dla potrzeb spotkań firmowych.

Agro-gospodarstwo położone jest na ogrodzonej działce o powierzchni 6,5 ha, na której znajdują się między innymi: plac zabaw dla dzieci, staw z mostkiem, boisko do siatkówki,

zagroda dla koni i kóz. Całość sprawia dobre wrażenie pod kątem obsługi turystów rodzinnych.

Atutem gospodarstwa jest położenie w bezpośrednim sąsiedztwie gruntów przeznaczonych pod inwestycje przy drodze krajowej Nr 470, około 3 km od zjazdu z Autostrady. Z tego tytułu stwarza to potencjalne szanse na organizację spotkań o charakterze prezentacji oferty inwestycyjnej gminy zainteresowanym zainwestowaniem w grunty na terenie Gminy.

Ilustracja 34 Wnętrze sali imprezowej oraz bryła budynku przeznaczonego do obsługi ruchu turystycznego w gospodarstwie agroturystycznym Olimpia



Źródło: archiwum landbrand

Dzięki audytowi internetowemu udało się odnaleźć kolejne obiekty, świadczące usługi noclegowe na terenie Gminy. Pierwszy z nich znajduje się w Brudzewie przy ulicy Turkowskiej 7, w centralnej części miejscowości, w bliskim sąsiedztwie Urzędu Gminy, sklepów spożywczych i placu zlokalizowanego przy remizie strażackiej. Obiekt dysponuje 11 miejscami noclegowymi w 4 pokojach (2, 2, 3 i 4-osobowe). Do wspólnego użytku oddano do dyspozycji gości dwie łazienki oraz kuchnię. Pokoje są stosunkowo nowo wyremontowane i zachęcająco urządzone, a ceny przystępne – 40 zł za nocleg od osoby.

Ilustracja 35 Obiekt noclegowy w centrum Brudzewa



Źródło: <http://www.eholiday.pl/noclegi-fy8061.html>.

Kolejnym obiektem noclegowym odnalezionym podczas audytu internetowego są **kwatery turystyczne**, zlokalizowane w Bogdałowie pod numerem 28. Obiekt dysponuje kilkunastoma miejscami noclegowymi w 5 pokojach. Do dyspozycji gości jest telewizor, internet bezprzewodowy oraz wspólna łazienka z prysznicem. Istnieje także możliwość z korzystania

z wyposażonej kuchni, lodówki oraz pralni z pralką i suszarką. Obiekt swoją ofertę kieruje szczególnie do pracowników firm będących w delegacji w okolicach Turku i Brudzewa, ale i także do turystów.¹²

Baza noclegowa w Gminie Brudzew jest na wczesnym etapie rozwoju i ze względu na niewielką liczbę dostępnych miejsc może stanowić podstawę dłuższych pobytów np. dla pojedynczych rodzin. Jednakże w sąsiednich gminach Turek, Kościelec i Przykona znajduje się wiele obiektów, mogących pomieścić większe grupy odwiedzających. Ze względu na bezpośrednią bliskość Gminy Brudzew są to obiekty, które z powodzeniem mogą służyć do obsługi ruchu turystycznego w gminie. Wśród tych obiektów można wymienić przykładowe:

- **Hotel Zajazd Europejski** zlokalizowany jest w miejscowości Szadów Księży w Gminie Turek, 7 km od centrum Brudzewa. Posiada 45 miejsc noclegowych w 20 pokojach. Większość pokoi wyposażona jest w łazienki. Specjalnością Zajazdu Europejskiego są duże eventy – sale restauracyjne mogą pomieścić 300 osób, a nowa sala bankietowa aż 800.¹³
- **Hotel MOP Police** przy autostradzie A2, zlokalizowany w miejscowości Police Mostowe w Gminie Kościelec, 14 km od centrum Brudzewa, kilka kilometrów przed zjazdem z autostrady na Koło i Turek. Hotel znajduje się po północnej stronie autostrady (kierunek Poznań, Berlin), jednakże dzięki kładce dla pieszych dostępny jest dla osób podróżujących Autostradą Wolności w obu kierunkach. Obiekt dysponuje dwunastoma 2-osobowymi pokojami. Ze względu na lokalizację na terenie MOP, najprawdopodobniej obiekt nie jest dostępny dla osób nieprzemieszczaających się autostradą.
- **Hotel Olsza***** w miejscowości Olszówka w Gminie Przykona, 17 km od centrum Brudzewa. Obiekt dysponuje 31 pokojami w trzech różnych standardach (De Luxe, Comfort, Standard). Wszystkie pokoje są z łazienkami oraz TV, a dla gości dostępny jest także bezprzewodowy internet. W obiekcie znajduje się również elegancka restauracja ze zmieniającą się sezonową kartą dań.¹⁴
- **Zajazd Monaco** w Turku, znajduje się bezpośrednio to przytulne miejsce, dysponujące 8 pokojami dwuosobowymi i jednym apartamentem. W każdym z pokoi, wyposażonym w telewizor oraz łącze internetowe, dostępne są łazienki z kabiną prysznicową. W budynku mieści się także restauracja, oferująca swoim gościom smaczne dania zarówno z kuchni polskiej, jak i europejskiej.¹⁵

Ilustracja 36 Hotel MOP Police



Źródło: www.hotele.pl

¹² <https://e-turysta.net/noclegi-turystyczne-brudzew-143201.html?idw=9857042-64a>

¹³ <https://goo.gl/maps/64WCcWkp4w72>

¹⁴ <http://www.zajazd-staropolski.com.pl>

¹⁵ <http://hotelolsza.pl>

¹⁶ <http://www.swojskieklimaty.org.pl>

Baza gastronomiczna

- Pizzeria „REMI”

Pizzeria „REMI” to rodzinna pizzeria, działająca przy ulicy Wojciecha 28a, serwująca od 2014 r. pyszną pizzę, docenioną przez wielu mieszkańców gminy Brudzew. W menu znajdziemy przede wszystkim włoską pizzę, ale też takie znane i lubiane dania jak amerykańskie hamburgery, hot-dogi czy turecki kebab. W ofercie znajdziemy też pyszne desery: gofry i lody. Właściciele korzystają wyłącznie ze świeżych składników od sprawdzonych dostawców. Przez lata opracowywali również oryginalną recepturę na ciasto. Do pizzerii „REMI” warto zajrzeć, szukając odpowiedniego lokalu na szybki, niezobowiązujący posiłek w kameralnym gronie bliskich i znajomych.

Ilustracja 37 Pizzeria Remi w Brudzewie



Źródło: www.swojskieklimaty.org.pl

- Restauracja „AMBROZJA”

„AMBROZJA” to restauracja oferująca głównie kuchnię polską, zlokalizowana w miejscowości Brudzew przy ulicy Kolskiej 16a. Używane do gotowania naturalne, lokalne produkty sprawiają, że wraca się tu z przyjemnością. W ofercie restauracji znajdziemy obiady domowe, posiłki regeneracyjne dla firm oraz dania dietetyczne. Restauracja prowadzi również imprezy okolicznościowe i catering.

- Dom Weselny „JOLA”

Restauracja "Dom Weselny JOLA" jest cenioną firmą oferującą kompleksowe usługi gastronomiczne, organizacji imprez okolicznościowych oraz usługi cateringowe. Restauracja dysponuje rozległą paletą smacznych dań, które sprostają wymogom wymagającego klienta. Mający doświadczenie personel kucharzy i kelnerów zapewnia całkowite zadowolenie ze standardów serwisu, jak i jakości serwowanych dań. Goście mogą liczyć także na bardzo konkurencyjne koszty i miłą atmosferę obiektu. Obiekt zlokalizowany jest w Kolnicy, nr 32.

Piekarnie

- „Ciemniewski Andrzej Piekarnia” (ul. Leśna 9, Brudzew)

„Ciemniewski Andrzej Piekarnia” proponuje duży wybór smacznych wypieków najwyższej klasy. Piekarnia cieszy się dużym zainteresowaniem klientów i kontrahentów dzięki wysokim standardom obsługi, jak również korzystnym cenom. Firma stale się rozwija i dba o poprawianie wyrobów w kwestii jakości i smaku.

- „Synenko Kazimierz PPUH” (ul. Piaski 31, Brudzew)

To przedsiębiorstwo zajmujące się głównie usługami wypieku chleba. Firma oferuje również niezwykle obszerną paletę innych wypieków. Oferta przedsiębiorstwa cieszy się dużym zainteresowaniem klientów. Piekarnia nieustannie pragnie spełnić wymagania wszystkich klientów i troszczy się o poprawianie swoich wypieków.

- „Mintus Mariusz Piekarnia Handel Usługi Transportowe” (Cichów 40, Brudzew)

Mintus to przedsiębiorstwo, które od kilkunastu lat, co dnia, wytwarza bogaty asortyment wyrobów piekarniczych. Produkty wypiekane są w oparciu o doskonalone od lat receptury, na naturalnych składnikach. Pieczywo cieszy się dużym powodzeniem wśród klientów, gdyż produkowane jest metodą tradycyjną na naturalnym kwasie chlebowym bez stosowania sztucznych polepszaczy.

1.6.2. Szlaki turystyczne

Szlak Wozowni i czterech kul – szlak konny – 21 km

Szlak czarny, który wiedzie przez północne tereny Gminy Brudzew. Kluczowe punkty zostały oznakowane tablicami informacyjnymi, dzięki którym poznać można historie najciekawszych zakątków gminy: Sanktuarium Przemienienia Pańskiego w Galewie, Zespołu Dworsko-Parkowego w Kolnicy czy też pomnika Wojciecha z Brudzewa.

Ilustracja 38 Mapa szlaku konnego „Wozowni i czterech kul”

SZLAK KONNY „WOZOWNI I CZTERECH KUL”

SZANOWNY TURYSTO !

Wybrałeś jedną z najciekawszych tras turystycznych w Gminie Brudzew.

Przy trasie szlaku umieściliśmy tablice informacyjne o ciekawostkach i najpiękniejszych zakątkach tego terenu.

Życząc udanej wycieczki zapraszamy do zapoznania się z ich treścią.





„Europejski Fundusz Rolny na rzecz Rozwoju Obszarów Wiejskich: Europa inwestująca w obszary wiejskie”.

Operacja mająca na celu „Oznaczenie szlaku konnego wraz z utworzeniem miejsca postojowego na szlaku konnym w Gminie Brudzew” współfinansowana jest ze środków Unii Europejskiej w ramach działania „Odnowa i rozwój wsi”.

Program Rozwoju Obszarów Wiejskich na lata 2007-2013

Legenda:

- popas
- nocleg
- sklep
- restauracja
- drogowskaz



„Szlak Wozowni i czterech kul”
Szlak czarny - 21 km trasy

www.brudzew.pl

Źródło: www.okwozownia.pl.

Ścieżki dydaktyczno-rowerowe „Bogdałów”¹⁶

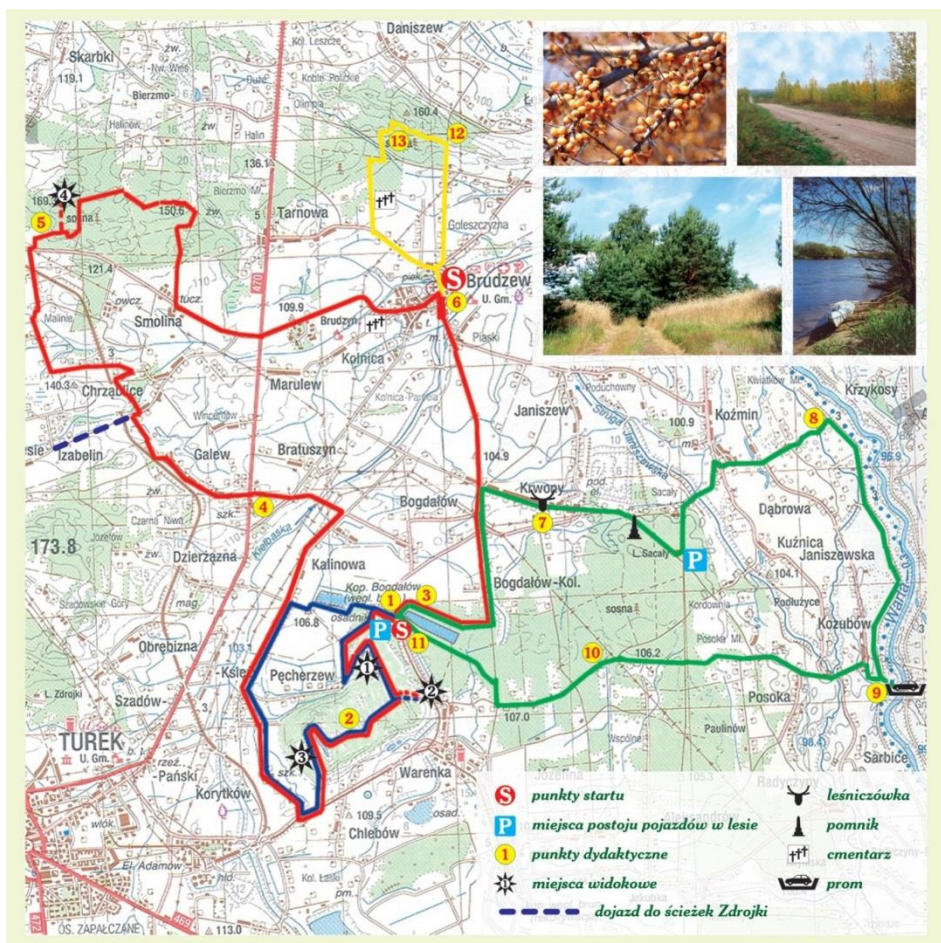
To 4 szlaki przyrodniczo-rowerowe o charakterze pętli, które poza szlakiem żółtym, mają swój początek przy parkingu leśnym nad zbiornikiem wodnym Bogdałów. Wiodą przez

¹⁶ <http://www.powiat.turek.pl/pl/159/strona/1/149/>

najciekawsze pod względem przyrodniczym i krajobrazowym tereny powiatu tureckiego, w większości w Gminie Brudzew. Na ich trasie rozmieszczono 13 punktów dydaktycznych z tablicami informacyjnymi o różnorodnej tematyce – od wyrobisk kopalnianych zaczynając, przez historię miejscowości Brudzew, a na rzece Warcie kończąc. Zróżnicowanie szlaków oraz atrakcyjne tereny powodują, że skorzystanie z nich jest doskonałą opcją na popołudniowy lub weekendowy wypoczynek dla turystów odwiedzających powiat turecki.

- Trasa nr I - Przez hałdę Bogdałów /szlak niebieski/
Długość 13,5 km. Przebieg trasy jest następujący: parking Bogdałów - hałda - Chlebów - osadnik Kalinowa - parking Bogdałów.
- Trasa II - Pagórki sztuczne i naturalne /szlak czerwony/
Długość 43 km. Przebieg trasy: parking Bogdałów - hałda - Chlebów - Kalinowa - Galew - Chrząblice - Polichno - Russocice - Smolina - Brudzyń - Brudzew - Parking Bogdałów.
- Trasa nr III - Z Bogdałowa do Warty /szlak zielony/
Długość 27 km. Przebieg trasy: Parking Bogdałów w Krwony - Sacaty - las Sacaty - Koźmin - Kuźnica Koźmińska pod watem Warty - Kozubów - Posoka - las Sacaty - Bogdałów Kolonia - Parking Bogdałów.
- Trasa nr IV - Pętla Brudzewska /szlak żółty/
Długość 9,4 km. Przebieg trasy: Brudzew - las Brudzew - Tarnowa - Brudzew.

Ilustracja 39 Mapa ścieżek rowerowych „Bogdałów”



Źródło: <http://www.powiat.turek.pl/pl/159/strona/1/149/>.

1.7. Analiza konkurencyjności

Konkurencyjność Gminy Brudzew została przeanalizowana przez porównanie jej do 13 okolicznych gmin. Gminy te zostały wybrane na podstawie czterech kryteriów: sąsiedowanie z Gminą Brudzew, lokalizacja w powiecie tureckim, członkostwo w Lokalnej Grupie Działania Turkowska Unia Rozwoju oraz nieoficjalny status lokalnego centrum gospodarczego, kulturalnego, edukacyjnego najbliższej okolicy).

Analizowane w podrozdziale gminy oraz kryterium ich wyboru zostało przedstawione w tabeli poniżej.

Tabela 4 Gminy konkurencyjne dla Gminy Brudzew

Lp.	Nazwa Gminy	Kryterium wyboru
1.	Gmina Kościelec	Gmina sąsiedzka, gmina członkowska LGD TUR
2.	Gmina Dąbie	Gmina sąsiedzka
3.	Gmina Przykona	Gmina sąsiedzka, gmina członkowska LGD TUR
4.	Gmina wiejska Turek	Gmina sąsiedzka, gmina członkowska LGD TUR
5.	Gmina miejska Turek	Lokalne centrum
6.	Gmina Władysławów	Gmina sąsiedzka, gmina członkowska LGD TUR
7.	Gmina Uniejów	Gmina sąsiedzka
8.	Gmina miejska Koło	Lokalne centrum
9.	Gmina Malanów	Powiat turecki
10.	Gmina Dobra	Powiat turecki
11.	Gmina Kawęczyn	Powiat turecki
12.	Gmina Tuliszków	Powiat turecki
13.	Gmina Goszczanów	LGD Turek

Źródło: opracowanie własne.

Analiza konkurencyjności została przeprowadzona w podziale na dwa aspekty – turystyczny oraz inwestycyjny.

1.7.1. Analiza konkurencyjności - aspekt turystyczny

Aspekt turystyczny konkurencyjności Gminy Brudzew pokazuje obecny potencjał turystyczny na tle innych gmin. Przy porównaniach wzięte zostały pod uwagę takie czynniki jak lesistość, atrakcje turystyczne o największym potencjale, baza noclegowa i jej wykorzystanie oraz dostępność komunikacyjna.

Ze współczynnikiem lesistości na poziomie 21 %, Gmina Brudzew wypada przeciętnie na tle porównywanych jednostek samorządu. W czołówce rankingu znalazła się Gmina Malanów i Tuliszków, a stawkę zamykają dwie gminy miejskie- Turek i Koło. Gminie Brudzew rekomendowane są zalesienia w najbliższym otoczeniu odkrywek węgla brunatnego, które z pewnością przyczynią się do uatrakcyjnienia tego obszaru.

Tabela 5 Lesistość gmin

Lp.	Nazwa gminy	Lesistość %
1.	Gmina Malanów	32,9 %
2.	Gmina Tuliszków	29,7 %
3.	Gmina Władysławów	28,8 %
4.	Gmina wiejska Turek	26,3 %
5.	Gmina Przykona	26 %
6.	Gmina Kościelec	23,2 %
7.	Gmina Dobra	22,2 %
8.	Gmina Brudzew	20,8 %
9.	Gmina Kawęczyn	14,3 %
10.	Gmina Dąbie	13,7 %
11.	Gmina Uniejów	10,6 %
12.	Gmina Goszczanów	6,3 %
13.	Gmina miejska Koło	3,5 %
14.	Gmina miejska Turek	0,6 %

Źródło: GUS.

Gmina Brudzew nie może pochwalić się atrakcją turystyczną unikatową w skali kraju. Atrakcją turystyczną o największym potencjalnym turystycznym w Gminie jest niewątpliwie Sanktuarium w Galewie, które co roku przyciąga tysiące pielgrzymów, głównie w czasie parafialnego odpustu. Żadna z gmin leżących w otoczeniu Brudzewa(z wyjątkiem Uniejowa będącego uzdrowiskiem termalnym) nie posiada atrakcji turystycznej o randze ogólnopolskiej czy europejskiej. Okolicznymi atrakcjami turystycznymi są w większości dawne rezydencje szlacheckie lub atrakcje przyrodnicze o randze lokalnej.

Tabela 6 Atrakcje turystyczne gmin

Lp.	Nazwa gminy	Atrakcje turystyczne gmin o największym potencjale
1.	Gmina Kościelec	<ul style="list-style-type: none"> • Pałac w Kościelcu • Zjazd pocztowy
2.	Gmina Dąbie	<ul style="list-style-type: none"> • Rezerwat przyrody „Dąbskie błota”
3.	Gmina Przykona	<ul style="list-style-type: none"> • Zbiornik wodny Przykona • Osadnik Gajówka
4.	Gmina wiejska Turek	<ul style="list-style-type: none"> • Centra turystyki konnej • Ruiny karczmy w Szadowie Pańskim
5.	Gmina Władysławów	<ul style="list-style-type: none"> • Wąwóz w Międzyzlesiu • Kościół Narodzenia Najświętszej Maryi Panny w Wyszynie
6.	Gmina Uniejów	<ul style="list-style-type: none"> • Termy Uniejów • Zagroda Młynarska • Międzynarodowy Kongres Sztuki Ulotnej „Artystyczne Układanie Obrazów Kwiatowych: przeszłość, teraźniejszość i przyszłość
7.	Gmina miejska Turek	<ul style="list-style-type: none"> • Wnętrze Kościoła Najświętszego Serca Pana Jezusa • Muzeum Miasta Turku im. Józefa Mehoffera
8.	Gmina Brudzew	<ul style="list-style-type: none"> • Sanktuarium w Galewie • Kościół w Brudzewie • Wozownia w Kolnicy
9.	Gmina miejska Koło	<ul style="list-style-type: none"> • Ruiny zamku • Ratusz miejski
10.	Malanów	<ul style="list-style-type: none"> • Ekwioska Dziadowice • 600- letni Dąb „Bartek”

		<ul style="list-style-type: none"> Kamienna wieś Zygmuntówek
11.	Dobra	<ul style="list-style-type: none"> Dwór w Linnem Dwór w Mikulicach
12.	Kawęczyn	<ul style="list-style-type: none"> Liczne gniazda bociana czarnego Dwór w Kawęczynie Stadniny koni i imprezy jeździeckie
13.	Tuliszków	<ul style="list-style-type: none"> Dwór w Tuliszkanie Spichlerz na sztucznej wyspie w Tuliszkanie
14.	Goszczanów	<ul style="list-style-type: none"> Katakumby goszczanowskie Dwór w Stojanowie

Źródło: opracowanie własne

Z analizy atrakcji turystycznych opisanych powyżej gmin wynika iż w przeważającej większości nie posiadają one atrakcji turystycznych, które mogą je wyróżnić i stanowić magnes dla potencjalnych turystów. W przewadze posiadają one atrakcje kulturowe i przyrodnicze o skali lokalnej. Pozytywnym wyjątkiem jest Uniejów gdzie funkcjonują między innymi Termy, hotel. Interesująca jest również Ekwioska założona w Dziadowicach, która wydaje się jednak nie być wystarczająco rozwinięta aby przyciągać turystów, jednak pomysł na którym oparto jej założenia jest wyjątkowo atrakcyjny i przyszłościowy.

Baza turystyczna w Gminie Brudzew jest bardzo słabo rozwinięta. Do roku 2016 potencjalni turyści zmuszeni byli do korzystania z obiektów noclegowych znajdujących się w okolicznych gminach, których jest stosunkowo niewiele. Na tle analizowanego regionu szczególnie wyróżnia się Gmina Uniejów dysponująca rozwiniętą i zróżnicowaną bazą noclegową. Wraz ze wzrostem ruchu turystycznego rekomendowana jest budowa nowych miejsc noclegowych w Brudzewie i okolicach, szczególnie polecane są inwestycje w pensjonaty agroturystyczne.

Warto także zaplanować wydatne wsparcie promocyjne dla nowopowstających obiektów i atrakcji turystycznych np. poprzez umieszczenie informacji na witrynie internetowej gminy Brudzew czy na gminnym telebimie lub w folderach promocyjnych. Wsparcie promocyjne inwestycji w branżę turystyczną może zachęcić inne podmioty do alokacji środków w jej rozwój.

Tabela 7 Baza noclegowa i jej wykorzystanie

Lp.	Gmina	Obiekty noclegowe (2015)	Miejsca noclegowe (2015)	Turyści (2015)	Udzielone noclegi (2015)	Wykorzystanie miejsc noclegowych (2015)
1.	Uniejów	9	524	42 226	90 991	47,6%
2.	m. Turek	4	130	4 028	6 007	12,7%
3.	Przykona*	3	111	b/d	b/d	b/d
4.	Turek (w.)*	4	92	b/d	b/d	b/d
5.	m. Koło ¹	2	86	3 677	6 674	21,3%
6.	Malanów*	2	56	b/d	b/d	b/d
7.	Kościelec	3	55	3 030	3 136	15,6%
8.	Kawęczyn*	2	23	b/d	b/d	b/d
9.	Goszczanów*	1	12	b/d	b/d	b/d
10.	Brudzew²	1	9	b/d	b/d	b/d
11.	Dąbie	0	0	0	0	0

12.	Władysławów	0	0	0	0	0
13.	Dobra	0	0	0	0	0
14.	Tuliszaków	0	0	0	0	0

Źródło: Bank Danych Lokalnych GUS oraz www.swojskieklimity.org.pl.

* Brak danych w GUS. Informacje na podstawie strony www.swojskieklimity.org.pl.

¹ Dane dla Miasta Koło za rok 2014.

² informacje udzielone przez właścicieli Agroturystyki Olimpia podczas wizyty lokalnej. Planowane otwarcie obiektu w 2016 roku.

Na dostępność komunikacyjną Gminy Brudzew wpływa przede wszystkim przebiegająca na jej terenie Autostrada A2 i położony w najbliższym sąsiedztwie zjazd „Koło”. Niektóre z porównywanych gmin także posiadają dostęp do autostrady A2 (Gmina Dąbie, Władysławów, Uniejów, Kościelec), inne mogą pochwalić się drogami krajowymi przebiegającymi przez ich terytorium(Gmina Miejska i Wiejska Turek, Gmina Miejska Koło, Gmina Uniejów, Gmina Kościelec, Gmina Przykona, Gmina Dobra, Gmina Kawęczyn, Gmina Kawęczyn i Gmina Tuliszaków). Spośród analizowanych poniżej gmin jedynie Gmina Miejska Koło posiada stację kolejową. Inne gminy nie są dostępne drogą kolejową, co obniża konkurencyjność badanego obszaru.

Tabela 8 Dostępność komunikacyjna

Lp.	Nazwa gminy	Droga krajowa/autostrada	Liczba stacji i przystanków kolei
1.	Gmina miejska Koło	92	1
2.	Gmina Dąbie	A2	0
3.	Gmina wiejska Turek	72,83	0
4.	Gmina miejska Turek	72, 83	0
5.	Gmina Władysławów	A2	0
6.	Gmina Brudzew	A2	0
7.	Gmina Przykona	72	0
8.	Gmina Uniejów	72, A2	0
9.	Gmina Kościelec	92, A2	0
10.	Gmina Przykona	72	0
11.	Gmina Małanów	-	0
12.	Gmina Dobra	83	0
13.	Gmina Kawęczyn	83	0
14.	Gmina Tuliszaków	72	0

Źródło: opracowanie własne

Wnioski i rekomendacje

Jak wynika z przeprowadzonej analizy Gmina Brudzew w chwili obecnej nie jest atrakcyjna dla turystów w oparciu o posiadane walory turystyczne oraz bazę turystyczną. Położona jest ona również na obszarze o niskiej atrakcyjności turystycznej. Należy jednak pamiętać, że obecna atrakcyjność nie odzwierciedla potencjału rozwoju turystyki zdiagnozowanego w gminie opartego np. na walorach odkryć archeologicznych. Biorąc pod uwagę tylko ten aspekt można

założyć, że na terenie Gminy ma szanse powstać atrakcja o znaczeniu regionalnym a nawet krajowym. Rekomenduje się jednak oparcie docelowego produktu turystycznego gminy o wiązaną różnorodnych atrakcji opartych o wykorzystanie potencjału i tożsamości gminy w innych dziedzinach takich jak np. probiotyki czy działalność kopalni odkrywkowej.

1.7.2. Analiza konkurencyjności - aspekt inwestycyjny

Aspekt inwestycyjny konkurencyjności przedstawia atrakcyjność Gminy Brudzew dla inwestorów względem okolicznych gmin. W porównaniu ujęte zostały takie czynniki jak: stopa bezrobocia rejestrowanego, liczba podmiotów gospodarczych na 10 000 mieszkańców oraz liczbę osób w wieku produkcyjnym.

Gminę Brudzew cechuje niski poziom bezrobocia rejestrowanego (zbliżony do poziomu bezrobocia naturalnego). Jest to sytuacja pozytywna, jednak planowane zamknięcia kolejnych odkrywek Kopalni Węgla Brunatnego „Adamów” spowodują z pewnością znaczący przyrost osób bezrobotnych.

Tabela 9 Stopa bezrobocia rejestrowanego

Lp.	Nazwa gminy	Procentowa stopa bezrobocia rejestrowanego
1.	Gmina Malanów	4,1 %
2.	Gmina Kawęczyn	5,1 %
3.	Gmina wiejska Turek	5,3 %
4.	Gmina Dobra	5,8 %
5.	Gmina miejska Turek	6,3 %
6.	Gmina Brudzew	6,3 %
7.	Gmina miejska Koło	6,3 %
8.	Gmina Przykona	6,4 %
9.	Gmina Władysławów	7,3 %
10.	Gmina Goszczanów	7,3 %
11.	Gmina Tuliszków	7,8 %
12.	Gmina Kościelec	8,6 %
13.	Gmina Uniejów	9,0 %
14.	Gmina Dąbie	9,4 %

Źródło: GUS.

W Gminie Brudzew notuje się najniższy wskaźnik ilości podmiotów gospodarczych na 10 000 mieszkańców spośród analizowanych gmin. Jest to związane z zatrudnieniem istotnej części lokalnej społeczności w kopalni węgla brunatnego. To właśnie rozwinięty sektor górniczy jest przyczyną niskiej przedsiębiorczości mieszkańców Gminy, którzy wolą pracować w kopalni niż trudnić się prywatną działalnością gospodarczą. Najwyższą liczbę podmiotów gospodarczych notuje się w dwóch „centrach lokalnych” – w Turku i Kole.

Tabela 10 Liczba podmiotów gospodarczych na 10 000 mieszkańców

Lp.	Nazwa gminy	Liczba podm. gospodarczych na 10 tys. mieszkańców
1.	Gmina Uniejów	1249
2.	Gmina miejska Koło	1194
3.	Gmina wiejska Turek	972
4.	Gmina Kościelec	695
5.	Gmina miejska Turek	690
6.	Gmina Władysławów	611
7.	Gmina Malanów	591
8.	Gmina Dobra	587
9.	Gmina Przykona	583
10.	Gmina Kawęczyn	571
11.	Gmina Dąbie	565
12.	Gmina Tuliszków	525
13.	Gmina Brudzew	482
14.	Gmina Goszczanów	460

Źródło: GUS.

Procentowy udział osób w wieku produkcyjnym do całkowitej liczby mieszkańców we wszystkich przeanalizowanych gminach utrzymuje się na podobnym poziomie – od 60 do ponad 64 %. Gmina Brudzew z 62,3 % osób w wieku produkcyjnym zajmuje w zestawieniu pozycję środkową.

Tabela 11 Osoby w wieku produkcyjnym

Lp.	Nazwa gminy	Liczba osób w wieku produkcyjnym	Liczba mieszkańców gminy	Liczba osób w wieku produkcyjnym do liczby mieszkańców
1.	Gmina Władysławów	5248	8 152	64,38 %
2.	Gmina Tuliszków	6832	10 670	64,02 %
3.	Gmina wiejska Turek	5891	9 248	63,70 %
4.	Gmina Malanów	4133	6 532	63,27 %
5.	Gmina miejska Turek	17 589	27 926	62,98 %
6.	Gmina Przykona	2786	4 428	62,92 %
7.	Gmina Dąbie	4086	6 498	62,88 %
8.	Gmina miejska Koło	14258	22 834	62,44 %
9.	Gmina Brudzew	3722	5 977	62,27 %
10.	Gmina Kościelec	4171	6 723	62,04 %
11.	Gmina Kawęczyn	3232	5 239	61,69 %
12.	Gmina Dobra	3864	6 269	61,64 %
13.	Gmina Uniejów	4390	7 130	61,57 %
14.	Gmina Goszczanów	3382	5626	60,11 %

Źródło: GUS.

Wnioski i rekomendacje

Gmina znajduje się obecnie w bardzo szczególnym momencie swojej historii biorąc pod uwagę jej konkurencyjność w aspekcie inwestycyjnym. Opisu ją

do tej pory wskaźniki znacząco się zmieniają wraz z zamknięciem Kopalni Adamów, która to na koniec 2014 roku zatrudniała blisko 700 osób. Wiele z nich zostanie zwolnionych co znacząco wpłynie na ilość osób bezrobotnych jak również można podnieść współczynnik aktywności gospodarczej na 10 000 mieszkańców. Przez krótki moment na terenie Gminy pojawi się znacząca ilość kilkuset osób, które będą poszukiwały pracy. Podniesie to wymiennie jej atrakcyjność inwestycyjną, gdyż każdy potencjalny inwestor będzie potrzebował rąk do pracy np. w nowej fabryce czy zakładzie przetwórstwa. Należy jednak dołożyć wszelkich starań żeby być gotowym z ofertą inwestycyjną, która musi powstać możliwie szybko i błyskawicznie trafić do odpowiednich adresatów. Konieczne jest skorelowanie tych działań z pojawiającą się podażą wolnej siły roboczej, która pojawiać się będzie wraz z likwidacją miejsc pracy w Kopalni Adamów. Profesjonalizacja działań z zakresu promocji inwestycyjnej w połączeniu z doskonałą dostępnością terenów inwestycyjnych gminy oraz potencjalnymi atutami w postaci np. gazu wysokiego ciśnienia na terenach inwestycyjnych może przynieść wymierne efekty w postaci lokalizacji inwestycji w Gminie Brudzew.

2. Analiza SWOT

Analiza SWOT jest jedną z podstawowych technik analizy strategicznej, zarówno w przypadku określania aktualnej kondycji i możliwości rozwojowych przedsiębiorstw, jak również jednostek samorządu terytorialnego. Jej zastosowanie polega na przypisaniu poszczególnych atrybutów do jednej z czterech kategorii:

- **SILNE STRONY** (Strengths) — obejmują wszystkie cechy i atuty badanej jednostki, które mogą stanowić o jej przewadze;
- **SŁABE STRONY** (Weaknesses) – wskazują na te właściwości i wartości, których badana jednostka nie posiada lub te, które osłabiają jej pozycję;
- **SZANSE** (Opportunities) – są to sprzyjające czynniki zewnętrzne, które mogą spowodować pozytywną zmianę dla badanej jednostki;
- **ZAGROŻENIA** (Threats) – obejmują zmiany mogące zajść w otoczeniu, które wpłyną na jednostkę ujemnie.

Zgromadzone informacje w prezentowanej diagnozie są poddawane syntezie w ramach analizy SWOT. Wnioski z niej wypływające mają stanowić rzetelne podstawy do rozwoju terenów inwestycyjnych i pokopalnianych.

Ze względu na mnogość istotnych obszarów tematycznych mających wpływ na możliwości rozwoju terenów inwestycyjnych i pokopalnianych zaproponowano podział analizy SWOT na dwa obszary. W każdym z nich postarano się zagregować cechy o istotnej zbieżności i podobieństwie, które wspólne budują obraz poszczególnych filarów, na których można oprzeć rozwój istotnych dla Gminy Brudzew terenów.

Najważniejsze czynniki analizy zagregowano w następujących obszarach tematycznych:

Obszar I: potencjał w zakresie turystycznym (kulturowym, przyrodniczym geologicznym, archeologicznym)

Obszar II: potencjał w zakresie gospodarczym i promocyjnym

Tabela 12 Analiza SWOT w Obszarze I: Potencjał w zakresie turystycznym

Silne Strony	Słabe Strony
<ul style="list-style-type: none"> Wykopaliska i odkrycia archeologiczne osad z czasów rzymskich oraz wczesnego średniowiecza Odkryty kopalny las Atrakcje industrialne i geologiczne związane z istnieniem kopalni odkrywkowej węgla brunatnego Sztuczne zbiorniki wodne, których powstanie wiąże się z rewitalizacją obszarów pokopalnianych Rzeka Warta stanowiąca granicę gminy Postać Wojciecha z Brudzewa 15 obiektów zabytkowych Obszar Natura 2000 „Dolina Środkowej Warty” Położenie w obrębie Złotogórskiego Obszaru Chronionego Krajobrazu 	<ul style="list-style-type: none"> Bardzo słabo rozwinięta baza noclegowa Znaczna część obszaru Gminy zdegradowana przez górnictwo odkrywkowe Brak istotnych wydarzeń kulturalnych Brak zabytków o randze wojewódzkiej czy ogólnokrajowej Brak działań promocyjnych w zakresie turystyki Brak ekspozycji prezentującej dziedzictwo archeologiczne Gminy
Szanse	Zagrożenia
<ul style="list-style-type: none"> Możliwość realizacji kompleksowego programu rewitalizacji Gminy ze szczególnym uwzględnieniem funkcji turystycznej obszarów pokopalnianych Możliwość przejęcia i wykorzystania części majątku ruchomego Kopalni Adamów i wykorzystania go w celu podniesienia atrakcyjności turystycznej gminy (np. koparki wielonaczyniowe, elementy taśmociągu i inne) Stworzenie pakietów turystycznych wraz z pobliskimi gminami, na przykład z Gminą Uniejów Stworzenie Kompleksu Edukacyjno-Rozrywkowego w skład, którego wchodzić będzie między innymi geopark prezentujący kopalny las oraz park archeologiczny z rekonstrukcjami budowli z epoki Wykorzystanie pokopalnianych zbiorników wodnych do celów rekreacyjnych Możliwość zainteresowania turystów probiotykami 	<ul style="list-style-type: none"> Dalsza degradacja środowiska naturalnego na obszarach pokopalnianych Konkurencja ze strony sąsiedniej Gminy Uniejów będącej rozpoznawalnym uzdrowiskiem Niewystarczająca rozpoznawalność Gminy Brudzew wśród potencjalnych turystów

Źródło: opracowanie własne landbrand.

Tabela 13 Analiza SWOT w Obszarze II: Potencjał w zakresie gospodarczym i promocyjnym

Mocne Strony	Słabe Strony
<ul style="list-style-type: none"> • Znacząca liczba dobrze wykwalifikowanej siły roboczej w postaci pracowników kopalni odkrywkowej • Stosunkowo wysoka dostępność komunikacyjna dzięki położeniu przy autostradzie A2 • Stosunkowo wysoki odsetek ludności w wieku produkcyjnym, czyli łatwy dostęp do siły roboczej • Rosną liczba dostępnej na rynku siły roboczej w postaci zwalnianych pracowników kopalni 	<ul style="list-style-type: none"> • Niewystarczające uzbrojenie infrastrukturalne terenów inwestycyjnych zlokalizowanych przy drodze nr 470 w gminie • Gospodarka Gminy oparta na kopalni węgla brunatnego, brak dywersyfikacji branżowej • Niska rozpoznawalność w skali województwa i kraju • Brak terenów inwestycyjnych w rękach Gminy Brudzew co utrudnia utworzenie podstrefy Łódzkiej Specjalnej Strefy Inwestycyjnej • Brak profesjonalnego wizerunku i narzędzi promocyjnych
Szanse	Zagrożenia
<ul style="list-style-type: none"> • Jeden gazociąg wysokiego ciśnienia przechodzący przez tereny inwestycyjne w gminie • Przyciągnięcie inwestorów z branży, dla których kluczowe znaczenie ma dostęp do gazu wysokiego ciśnienia i położenie przy Autostradzie A2 • Wejście gminy Brudzew do Łódzkiej Specjalnej Strefy Inwestycyjnej • Rozpoczęcie aktywnych i pasywnych działań mających na celu promocję terenów inwestycyjnych w gminie 	<ul style="list-style-type: none"> • Sąsiednie gminy konkurencyjne mogą być atrakcyjniejsze w oczach potencjalnych inwestorów • Niekorzystne emigracje zewnętrzne i wyludnianie się obszaru Gminy związane z utratą pracy w kopalni • Możliwość spadku siły nabywczej mieszkańców gminy i w ślad za tym spadku popytu na usługi na terenie gminy co wiązać się może z redukcją zatrudnienia w kopalni • Nieufność potencjalnych inwestorów wynikająca z nieznamości obszaru

Źródło: opracowanie własne landbrand.

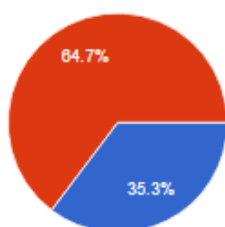
3. Raport z przeprowadzonych badań

Na potrzeby Strategii Promocji Gminy Brudzew przeprowadzono dwa badania:

- poznanie stosunku mieszkańców do gminy jako miejsca zamieszkania, również w perspektywie zbliżających się zmian związanych z zamykaniem kopalni;
- opinii przedstawicieli trzech sektorów: samorządu, organizacji pozarządowych oraz przedsiębiorców, na temat mocnych i słabych stron gminy Brudzew oraz właściwych kierunków rozwoju w kontekście zbliżającego się zamknięcia kopalni.

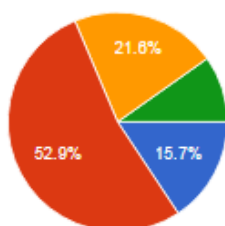
W przypadku badania mieszkańców gminy dane zbierane były za pośrednictwem narzędzia do przeprowadzania internetowych badań ilościowych. Na potrzeby raportu założono przynajmniej 50 wypełnionych ankiet. Celowo zdecydowano się badać tylko chętnych (badanie trwające kilka do kilkunastu minut), aby uzyskać odpowiedzi od osób, które czują się zaangażowane. Ankietę zamieszczono na początku kwietnia i wyniki zbierano przez około miesiąc. Całościowo udało się w ten sposób zebrać 51 pełnych ankiet. Wszystkie dane odnoszą się do tej grupy i nie mogą być uogólnione statystycznie na całość mieszkańców.

10. Jestem



Kobieta	18	35.3%
Mężczyzn	33	64.7%

11. Mam

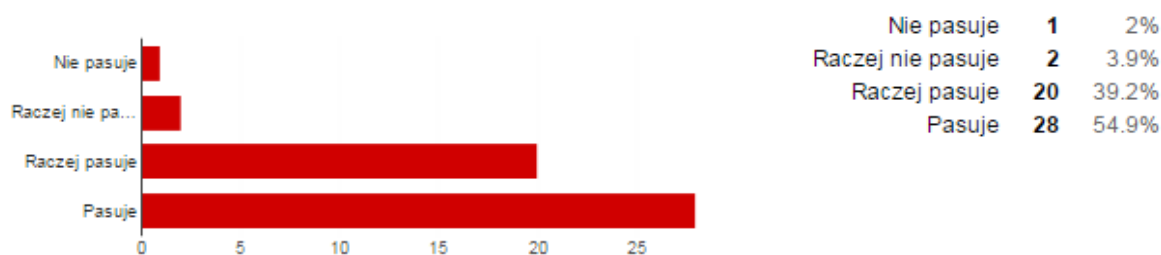


poniżej 25 lat	8	15.7%
25 - 40 lat	27	52.9%
40 - 60 lat	11	21.6%
powyżej 60 lat	5	9.8%

W grupie badanych 35% stanowiły kobiety a 65% mężczyźni. Zdecydowaną większość stanowiły osoby w przedziale wieku 25-40 lat (53%), następnie osoby w wieku 40-60 lat (22%), dalej poniżej 25 roku życia (16%), a najmniej liczną grupą byli seniorzy powyżej 60 roku życia (10%).

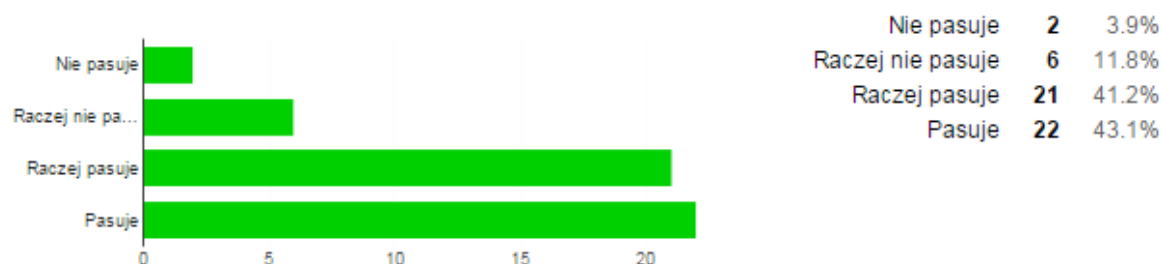
Pierwsze dwa pytania miały dać odpowiedź na to, jak długo ankietowani zamieszkują gminę oraz określić czy mieszkali w niej od zawsze. Łącznie ponad **88%** zamieszkuje gminę przynajmniej 10 lat, co pozwala wnioskować, iż osoby te dobrze poznały już gminę oraz potrafią precyzyjnie określić wyzwania stojące przed nią w najbliższych latach.

Chcę się angażować w sprawy tego miejsca.



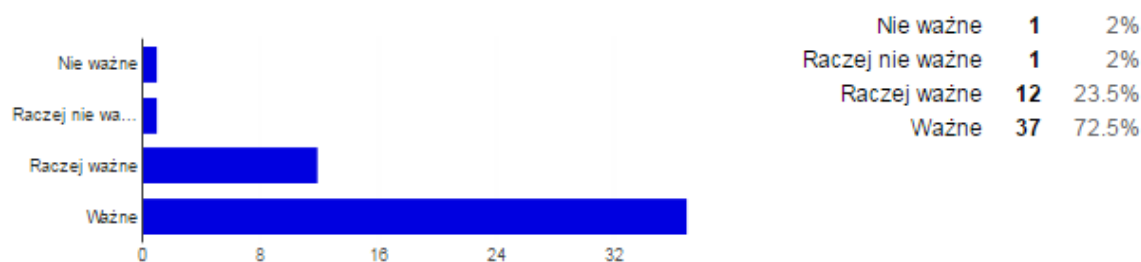
Ważną cechą zaobserwowaną wśród mieszkańców jest ich poczucie lokalnego patriotyzmu, wynikające ze skłonności aż 94% badanych do zaangażowania się w sprawy życia w gminie Brudzew. W obliczu ważnych zmian stojących przed gminą ich chęć uczestnictwa w życiu lokalnej społeczności niesie ogromny potencjał.

Poleciłbym to miejsce do zamieszkania.



84,3% badanych poleciłoby gminę Brudzew jako dobre miejsce do życia, a **78,5%** respondentów utrzymuje, że z roku na rok mieszka im się w niej coraz lepiej.

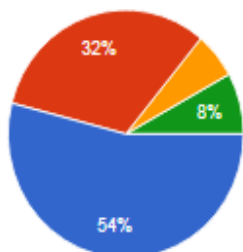
Możliwość znalezienia pracy.



Przy wyborze miejsca do zamieszkania badani kierują się:

- **96,1%** bliskością punktów usługowych,
- **96%** możliwością znalezienia pracy,
- **92,2%** ofertą kulturalną i rozrywkową,
- **92,1%** bogatą ofertą edukacyjną dla dzieci,
- **90,2%** bliskością atrakcji turystycznych
- **90,2%** lokalizacją z dala od zgiełku i hałasu,
- **80,4%** ceną działek i nieruchomości,
- **78,5%** obecnością wodnego zbiornika rekreacyjnego,

Proszę określić swoje zdanie na temat zamknięcia kopalni w Gminie.



nie przysłuży się to ani Gminie ani jej mieszkańcom	27	54%
początkowo będzie to miało negatywny wpływ, ale w dłuższej perspektywie przysłuży się Gminie i jej mieszkańcom	16	32%
będzie to miało dobry wpływ na Gminę i jej mieszkańców	3	6%
doraźnie przysłuży to się Gminie i mieszkańcom, ale w dłuższej perspektywie będzie miało negatywny wpływ	4	8%

Pomimo iż **94,1%** udzielających odpowiedzi, nie jest aktualnie zawodowo związane z kopalnią, to jednak ponad połowa z nich uważa, że zamknięcie kopalni nie przysłuży się ani gminie, ani jej mieszkańcom.

Reszta mieszkańców stara się spojrzeć z optymizmem w przyszłość oceniając skutki zamknięcia kopalni w gminie Brudzew. **32%** z nich dostrzega negatywne skutki w najbliższym okresie, ale widzi również szanse na pozytywne zmiany. **6%** z nich jednoznacznie ocenia pozytywnie zamknięcie kopalni.

W ostatnim pytaniu zapytano bezpośrednio, które z zaproponowanych kierunków rozwoju gminy Brudzew mieszkańcy uważają za najważniejsze i najkorzystniejsze. Mogli oni wybrać dowolną liczbę kierunków spośród zaproponowanych ośmiu. Przeważnie decydowali się na ok. 4 do 5 wyborów. Najczęściej wybieranym był kierunek gminy otwartej na nowych mieszkańców, dbającej o rozwój osadniczy, jakościową infrastrukturę dla nowych mieszkańców, dobre warunki opieki zdrowotnej, dostęp do kultury. Każdy z kierunków został wybrany w przedziale od 23 do 32 zaznaczeń, co trzeba zaznaczyć, nie jest bardzo istotną statystycznie różnicą.

- Gmina otwarta na nowych mieszkańców, dbająca o rozwój osadniczy, jakościową infrastrukturę dla nowych mieszkańców, dobre warunki opieki zdrowotnej, dostęp do kultury – **62,75%**
- Gmina stawiająca na spędzanie czasu wolnego, rozwijająca bogatą infrastrukturę sportową, rozrywkową i kulturalną dla dzieci, młodzieży oraz dorosłych – **56,86%**
- Gmina przyjazna małym przedsiębiorcom, zachęcająca do otwierania niedużych, nowych, często jednoosobowych działalności gospodarczych, kształtująca i rozwijająca postawę przedsiębiorczą jej mieszkańców – **54,9%**
- Gmina nastawiona na dużych inwestorów, zachęcająca do otwierania i przenoszenia się na jej teren dużych przedsiębiorstw - **54,9%**
- Gmina prezentująca swoją przeszłość wynikającą z odkryć archeologicznych z czasów „rzymskich” i budująca swoją atrakcyjność jako – muzeum, skansen, park archeologiczny – **50,98%**
- Gmina otwarta na turystów, rozwijająca istniejące i kreująca nowe atrakcje turystyczne – **47,05%**
- Gmina nastawiona na dzieci, dbająca o dobrą i nowoczesną ofertę edukacyjną i pozaszkolną dla najmłodszych – **45,09%**

- Gmina nastawiona na zdrowie i ekologię, dbająca o poprawę jakości życia poprzez rozwój zasobów środowiskowych, oddziaływanie na tryb życia mieszkańców - **45,09%**

Może to świadczyć o braku konkretnych oczekiwań mieszkańców gminy Brudzew wobec jej dalszego rozwoju. Decydując o dalszej strategii rozwoju gminy warto byłoby uwzględnić potrzebę informowania mieszkańców o planowanych zmianach. Może to w znacznym stopniu wpłynąć na ich poparcie dla nowej strategii.

W przypadku badania opinii przedstawicieli różnych grup zawodowych i społecznych działających na terenie gminy Brudzew badanie objęło trzy grupy mieszkańców. Pierwszą była grupa przedstawicieli lokalnych organizacji pozarządowych. Drugą była grupa lokalnych przedsiębiorców. Trzecia składała się z przedstawicieli samorządu.

Grupy rekrutowane były przy współudziale Gminnego Ośrodka Kultury. Badania odbywały się w salach Starej Wozowni. Dobór w badaniu był celowy, a sami uczestnicy zostali podzieleni ze względu na podobieństwo pod względem istotnych, z punktu widzenia badania, cech społeczno-demograficznych. Zróżnicowanie grup badawczych miało na celu uzyskanie pełnego obrazu gminy Brudzew oraz wygenerowanie możliwie pełnych scenariuszy rozwojowych i promocyjnych terenów pokopalnianych i inwestycyjnych.

Grupa pierwsza - przedstawiciele lokalnych organizacji pozarządowych. Wybrana z uwagi na bardzo dobre rozeznanie w sprawach lokalnych tj. związanych z określeniem potencjału gminy, potrzeb oraz poziomu świadomości mieszkańców zbliżających się zmian, poznania demografii, uwarunkowań działania lokalnego rynku pracy od strony pracodawcy i pracownika. Grupa była bardzo homogeniczna pod względem płci i długości zamieszkiwania gminy – 15 kobiet mieszkających w Brudzewie od urodzenia.

Grupa druga - przedstawiciele lokalnych przedsiębiorstw i ich właściciele. Grupa niezwykle istotna z uwagi na zebranie informacji dotyczących planowania rozwoju terenów inwestycyjnych i pokopalnianych, poznania ułatwień i utrudnień związanych z funkcjonowaniem przedsiębiorstw na terenie gminy. Badani są od długiego czasu związani zawodowo z gminą. Reprezentowanie przez 2 mężczyzn prowadzących działalność gospodarczą od ponad 20 lat.

Grupa trzecia - przedstawiciele Rady Gminy wraz z Wójtem Gminy. Bardzo ważne w kontekście poznania aktualnego i przyszłego statusu terenów inwestycyjnych czy pokopalnianych ułatwień, i ograniczeń legislacyjnych, związanych z tworzeniem planów rozwoju gminy. Jej skład z uwzględnieniem doświadczenia samorządowego oraz płci badanych został przedstawiony w poniższej tabeli.

Płeć, a długość aktywności samorządowej	Powyżej 6 lat	Od 2 do 6 lat	Poniżej 2 lat
Kobiety	0	1	0
Mężczyźni	2	1	2

Badanie przeprowadzono metodą zogniskowanego wywiadu grupowego (FGI – z angielskiego Focus Group Interview), czyli metodą badań jakościowych, która nie ma charakteru badań na próbach reprezentatywnych.

Wywiad prowadzony był w oparciu o scenariusz wywiadu grupowego, odzwierciedlający cele badania. Głównym jego elementem były obszary związane z potencjałem rozwojowym gminy Brudzew.

Badając zasoby gminy Brudzew skoncentrowano się na czterech obszarach. Pierwsze związane są turystyką i środowiskiem naturalnym, czyli wszystkimi elementami mającymi wpływ na podniesienie bądź obniżenie atrakcyjności turystycznej. Uwzględnia się tu także to jak może być postrzegana gmina przez przyjezdnych. Kolejny obszar, częściowo związany z poprzednim, odnosił się do zasobów kulturowych, czyli wszelkich elementów związanych z kulturą, tradycją, ludowością, całością wydarzeń (również sportowych), działalnością kół i stowarzyszeń. Trzeci obszar to diagnoza potencjału związanego z posiadanymi i planowanymi przez gminę obszarami inwestycyjnymi, oraz rynku pracy – pracodawców i pracowników. Ostatni, czwarty – odnosi się natomiast do działalności lokalnych samorządów, tego co udało bądź nie udało się wprowadzić, możliwych udogodnień i ograniczeń prawnych istotnych dla gminy.

Wszystkie badane grupy dostrzegały potencjał Gminnego Ośrodka Kultury „Wozownia” oraz skansenu odkrytego na terenach kopalni. W związku z tym, każda z grup przejawia pewne obawy wobec planów ewentualnego inwestora w obszar, na którym znajduje się skansen. Potencjał terenów, które mogłyby stać się kąpieliskami również w opinii każdej z grup może pozostać niewykorzystany, jeśli inwestorzy ograniczyliby do nich dostęp.

Przedsiębiorcy nie są pewni czy koniecznie gmina musiałaby zarządzać terenami po kopalni, ale w ich opinii musiałby pojawić się inwestor ze sporym kapitałem. Ewentualne ogrodzenie kąpielisk byłoby w ich opinii błędem, ponadto sugerują wykupienie chociaż części terenów przez gminę, zalesienie ich i udostępnienie mieszkańcom. W inwestycjach sugerują przyjmowanie perspektywy 10-20 letniej, a dla pozyskania tych największych współpracę między gminami w regionie.

Strona samorządowa również obawia się niekorzystnego wykupu terenu ze skansenem. Potwierdzają trudną komunikację z zarządem kopalni, która wynika z częstych zmian jego składu.

Uwzględniając ogromny potencjał wiedzy i doświadczenia badanych przedstawicieli, określając aktualne zasoby gminy, a w konsekwencji planując wieloaspektowo jej rozwój i inwestycje sugeruje się:

- Uwzględnić perspektywę demograficzną gminy, a także aktualne i przyszłe zasoby rynku pracy (także pod kątem podaży i zasobów wykształcenia i umiejętności mieszkańców).
- Przygotować plany przyciągnięcia większej ilości mieszkańców do gminy, bazując na możliwości zaspokajania ich potrzeb związanych z wychowywaniem dzieci.
- Określić pod kątem szans i zagrożeń, jak wygląda rynek pracy w najbliższej okolicy (zwłaszcza miasta Turek i Koło).

- Brać pod uwagę takie czynniki jak: niskie zaangażowanie części mieszkańców w życie gminy czy trudności w określeniu jej historycznej i kulturowej przynależności.
- Podejmować próby zacieśnienia relacji, współpracy i przepływu informacji w wymiarze przedsiębiorca - przedsiębiorca oraz przedsiębiorca - samorząd.
- Możliwie szeroko udostępnić mieszkańcom gminy informacje, na tematy takie jak: kwestie aktualnej i przyszłej własności terenów pokopalnianych, szans i zagrożeń związanych z zagospodarowaniem tych terenów, czy znaczenia promocji działek inwestycyjnych.
- Niezależnie od świadomości i preferencji mieszkańców, ocenić potencjał ostatnich odkryć takich jak skansen i las.

Chcąc uwzględnić wszystkie oczekiwania (czasem sprzeczne) i sugestie mieszkańców przy budowaniu planów promocji i rozwoju terenów pokopalnianych i inwestycyjnych rekomenduje się:

- Tworzyć plany rozwoju terenów pokopalnianych w sposób alternatywny, uwzględniać wszystkie możliwe scenariusze dotyczące ewentualnego ich właściciela (gmina, inwestor z zewnątrz, skarb Państwa).
- Porównać istniejące w Urzędzie Górniczym plany z aktualnym stanem, poprawnością i stopniem zrehabilitowania terenów.
- Brać pod uwagę zmieniającą się strukturę wieku mieszkańców, ich plany życiowe i zawodowe po zamknięciu kopalni, zasoby kapitału ludzkiego (także osób zwalnianych z kopalni).
- Mieć na uwadze plany oświatowe, także w kontekście przyszłych zasobów ludzkich (kierunków kształcenia w szkołach ponadgimnazjalnych).
- Określić profil pożądanego inwestora, uwzględniając położenie, zasoby finansowe i ludzkie, konkurencję, rozdrobnienie działek na terenach inwestycyjnych.
- Zwiększać atrakcyjność terenów inwestycyjnych, poprzez współpracę i partnerstwo gmin.
- Określać plany gminy nie tylko, jako leżącej w powiecie tureckim, ale również w pobliżu powiatu kolskiego.
- Planować budżet inwestycji w oparciu o relację: zmniejszenie wpływów podatkowych z kopalni, a zwiększenie subwencji krajowych.
- Szukać możliwości zdobycia środków finansowych poza budżetem gminy (funduszowe, wojewódzkie itp.).

Wykaz tabel i ilustracji

Tabela 1 Wybrane wydarzenia w Gminie Brudzew w 2016 roku	10
Tabela 2 Wykaz terenów inwestycyjnych zlokalizowanych w Gminie Brudzew	26
Tabela 3 Analiza doniesień medialnych na temat Gminy Brudzew	33
Tabela 4 Gminy konkurencyjne dla Gminy Brudzew	49
Tabela 5 Lesistość gmin	50
Tabela 6 Atrakcje turystyczne gmin	50
Tabela 7 Baza noclegowa i jej wykorzystanie	51
Tabela 8 Dostępność komunikacyjna	52
Tabela 9 Stopa bezrobocia rejestrowanego	53
Tabela 10 Liczba podmiotów gospodarczych na 10 000 mieszkańców	54
Tabela 11 Osoby w wieku produkcyjnym	54
Tabela 12 Analiza SWOT w Obszarze I: Potencjał w zakresie turystycznym	56
Tabela 13 Analiza SWOT w Obszarze II: Potencjał w zakresie gospodarczym i promocyjnym	57
Ilustracja 1 Kościół św. Mikołaja w Brudzewie	5
Ilustracja 2 Kościół pod wezwaniem św. Ducha	5
Ilustracja 3 Sanktuarium w Galewie	6
Ilustracja 4 Figurka Bł. Bogumiła w kapliczce w Koźminie	6
Ilustracja 5 Kościół w Janiszewie	7
Ilustracja 6 Wozownia w Kolnicy	8
Ilustracja 7 Spichlerz w Brudzewie	8
Ilustracja 8 Pałac w Brudzynie	8
Ilustracja 9 Pomnik Wojciecha z Brudzewa	11
Ilustracja 10 Zdzisław Staszak	11
Ilustracja 11 Piotr Staszak	12
Ilustracja 12 Zespół Tańca Ludowego Brudzewiaczy	13
Ilustracja 13 Mapa cieków i zbiorników wodnych w Gminie Brudzew	17
Ilustracja 14 Brzeg zbiornika Janiszew	18
Ilustracja 15 Odkrywka w wyrobisku „Koźmin – Końcowy” (luty 2016)	19
Ilustracja 16 Prom rzeczny w Kozubowie nad Wartą	20
Ilustracja 17 Spływ kajakowy Wartą	20
Ilustracja 18 Maszyny górnicze KWB „Adamów” w odkrywce Koźmin Końcowy	24
Ilustracja 19 Tartak Drew-Dar	26
Ilustracja 20 Potencjalna atrakcyjność inwestycyjna powiatów woj. wielkopolskiego	28
Ilustracja 21 Potencjalna atrakcyjność inwestycyjna gmin woj. wielkopolskiego	29
Ilustracja 22 Atrakcyjność inwestycyjna podregionów dla działalności przemysłowej w 2015 roku	30
Ilustracja 23 Atrakcyjność inwestycyjna podregionów dla działalności usługowej w 2015 roku	31
Ilustracja 24 Atrakcyjność inwestycyjna podregionów dla działalności zaawansowanej w 2015 roku	32
Ilustracja 25 Prace badawcze na terenie kopalni Adamów w Gminie Brudzew	36
Ilustracja 26 Stanowiska archeologiczne na mapie Gminy Brudzew	37
Ilustracja 27 Fragmenty kopalnego drewna odkrytego w Gminie Brudzew	38
Ilustracja 28 Studnia o czworokątnych cembrowinach	39
Ilustracja 29 Rzymska moneta	39
Ilustracja 30 Fibula	39
Ilustracja 31 Jeden z darów grobowych	40
Ilustracja 32 Skansen Archeologiczny Karpacka Troja w Trzcinicy	41

Ilustracja 33 Mapka pogładowa Karpackiej Troi	43
Ilustracja 34 Wnętrze sali imprezowej oraz bryła budynku przeznaczonego do obsługi ruchu turystycznego w gospodarstwie agroturystycznym Olimpia	44
Ilustracja 35 Obiekt noclegowy w centrum Brudzewa	44
Ilustracja 36 Hotel MOP Police.....	45
Ilustracja 37 Pizzeria Remi w Brudzewie	46
Ilustracja 38 Mapa szlaku konnego „Wozowni i czterech kul”	47
Ilustracja 39 Mapa ścieżek rowerowych „Bogdałów”	48

Wykaz źródeł

Dzieduszyńska D. A., Kittel P., Petera-Zganiacz J., Brooks S. J., Korzeń K., Krąpiec M., Pawłowski D., Płaza D. K., Płóciennik M., Stachowicz-Rybka R., Twardy J. 2014. Environmental influence on forest development and decline in the Warta River valley (Central Poland) during the Late Weichselian. *Quaternary International* 324, 99-114.

Friedrich, M., Kromer, B., Spurk, H., Hofmann, J., Kaiser, K.F., 1999. Paleo-environment and radiocarbon calibration as derived from Lateglacial/Early Holocene tree-ring chronologies. *Quaternary International* 61, 27-39.

Friedrich, M., Kromer, B., Kaiser, K.F., Spurk, M., Hughen, K.A., Johnsen, S.J., 2001a. High-resolution climate signals in the Bølling-Allerød Interstadial (Greenland Interstadial 1) as reflected in European tree-ring chronologies compared to marine varves and ice-core records. *Quaternary Science Reviews* 20, 1223-1232.

Krąpiec M., 2016. Wyniki analiz dendrochronologicznych próbek drewna z badań prowadzonych na stan. Kwiatków 11, gm. Brudzew, pow. Turek. In print

Spurk M., Kromer B., Peschke P. 1999. Dendrochronologische, palynologische und Radiocarbon-Untersuchungen eines Waldes aus der Jungeren Tundrenzeit. *Quartar* 49/50: 34-38.